

# Rapport de repérage amiante avant réalisation de travaux dans un immeuble bâti

Article R4412-97 du Code du Travail, Norme NF X 46-020

## REFERENCES MISSION

**Rapport N° :** 25972082/S2/1/AM-RTV\_V2

**Rédigé le :** 20/05/2025

**Annule et remplace :** 25972082/S2/1/AM-RTV\_V1

en date du 15/05/2025

**Référence au programme de travaux :**

N°Lots G.O, menuiserie intérieure, plâtrerie, revêtements de sol, peinture, plomberie, électricité, ascenseur réalisé le 01/04/2025 par Entreprises

## DONNEUR D'ORDRE

--

RUE DU PALAIS DE JUSTICE

36000 CHATEAUROUX

## SITE D'INTERVENTION

**TRIBUNAL JUDICIAIRE DE CHATEAUROUX**

RUE DU PALAIS DE JUSTICE

36000 CHATEAUROUX

**PALAIS DE JUSTICE**


Latitude : 46.808400 / Longitude : 1.692500



## SYNTHESE DE CONCLUSION



## OPERATEUR(S) DE REPERAGE

Prénom Nom	Fonction	Compétence	Signataire du rapport
Laurent EDMONT	CHARGE D'AFFAIRES	DTI/0710-211	Laurent EDMONT
			

Le présent rapport ne peut être reproduit qu'intégralement.

# SOMMAIRE

<b>1. PROGRAMMES ET PÉRIMÈTRE DE LA MISSION</b>	<b>3</b>
1.1. Programme de travaux défini par le donneur d'ordre	3
1.2. Programme de repérage défini par l'opérateur de repérage	3
1.3. Périmètre de repérage défini par l'opérateur de repérage	4
<b>2. CONCLUSIONS</b>	<b>5</b>
2.1. Matériaux et produits contenant de l'amiante	5
2.2. Obligations réglementaires	6
2.3. Remarque(s) complémentaire(s)	6
<b>3. INFORMATIONS GENERALES</b>	<b>7</b>
3.1. Immeuble bâti objet de la mission	7
3.2. Parties prenantes	7
<b>4. DESCRIPTION DE LA MISSION DE REPERAGE</b>	<b>7</b>
4.1. Références réglementaires	7
<b>5. CONDITIONS DE REALISATION DU REPERAGE</b>	<b>8</b>
5.1. Date(s) de visite(s)	8
5.2. Ecart, adjonctions ou suppressions à la norme NF X46-020	8
5.3. Conditions spécifiques	8
5.4. Documents remis par le donneur d'ordre ou disponibles lors de la visite	8
<b>6. RESULTATS DETAILLES DU REPERAGE</b>	<b>9</b>
6.1. Matériaux et produits repérés	9
6.2. Estimation quantitative des matériaux et produits contenant de l'amiante	13
<b>7. ANNEXES</b>	<b>14</b>
7.1. Parties d'immeuble bâti visitées	14
7.2. Photos prélèvements	19
7.3. Attestation d'assurance	24
7.4. Certificat de compétence	26
7.5. Croquis de repérage	27
7.6. Rapport d'analyse du laboratoire	33

*BUREAU VERITAS vous accompagne durant toutes les phases de vos projets*



# 1. PROGRAMMES ET PÉRIMÈTRE DE LA MISSION

## 1.1. Programme de travaux défini par le donneur d'ordre

Selon le(s) document(s) remis par le donneur d'ordre, le programme des travaux prévus est le suivant :

Description succincte du programme des travaux
Création de rampes extérieures Démolition cloisons non porteuses Remplacement porte intérieures et extérieures Dépose sol souple Remplacement appareils sanitaires Travaux électriques

## 1.2. Programme de repérage défini par l'opérateur de repérage

Il définit les ouvrages de la construction et parties d'ouvrages de l'annexe 1 de l'arrêté du 16/07/2019 relatif au repérage de l'amiante avant certaines opérations réalisées dans les immeubles bâtis, impactés par les travaux prévus.

Le présent repérage concerne uniquement les produits ou matériaux identifiés comme concernés directement ou indirectement par les travaux au vu des informations fournies par le donneur d'ordre.

Dans le cas où des produits et matériaux susceptibles de contenir de l'amiante, n'ont pas fait l'objet de recherche d'amiante car non identifiés comme concernés par les travaux prévus au vu des informations fournies préalablement au repérage, il conviendra que le donneur d'ordre fasse effectuer des investigations supplémentaires ultérieures.

*Ouvrages et parties d'ouvrages de l'annexe 1 de l'arrêté du 16/07/2019 concernés par les travaux prévus*

Ouvrages de la construction	Parties d'ouvrages
<b>03 - Parois verticales intérieures</b>	
Cloisons (légères et préfabriquées)	Bandes calicot, Enduits de jointoiement des plaques de plâtre, Enduits lissés, projetés ou talochés, Enduits projetés, Peinture
Menuiseries intérieures	Joints de mastic de vitrage
Murs et cloisons maçonnées "en dur"	Enduits projetés, Peinture
Plinthes	Peintures
Portes	
Revêtements de murs, poteaux, cloisons, gaines, coffres	Colles de carrelage, Colles de faïence, Colles de plinthe, Dalles plastique
<b>04 - Plafonds et faux plafonds</b>	
Faux plafonds	Panneaux
Plafonds	Enduits de jointoiement des plaques de plâtre, Enduits projetés
<b>05 - Planchers et planchers techniques</b>	
Revêtements de sol	Colles bitumineuses, Colles de carrelage, Dalles de sol, Ragréages, Sous-couches des revêtements souples
<b>06 - Conduits et accessoires intérieurs</b>	
Conduits	Conduits
<b>10 - Aménagements, voiries et réseaux divers</b>	
Voiries	Enrobé bitumineux des couches de voiries

### 1.3. Périmètre de repérage défini par l'opérateur de repérage

Au vu du descriptif des travaux prévus, les parties de bâtiment objets de la mission sont les suivantes :

Partie(s) du bâtiment :

Locaux au RDC et R+1 selon plans de travaux du 02/04/2025

## 2. CONCLUSIONS

Dans le cadre de la mission objet du présent rapport, il a été repéré des matériaux et produits contenant de l'amiante.

### 2.1. Matériaux et produits contenant de l'amiante

Matériaux et produits listés en annexe 1 de l'arrêté du 16/07/2019 concernés par les travaux prévus contenant de l'amiante

N°ZPSO	Localisation	Ouvrage	Partie d'ouvrage	Aspect	Couleur
12	R+1 Dos -> Local 24	Revêtements de sol	Dalles de sol	/	Noir

## 2.2. Obligations réglementaires

Si le donneur d'ordre n'est pas le propriétaire de l'immeuble bâti concerné par la mission de repérage, il adresse à ce dernier une copie du rapport établi par l'opérateur de repérage.

En cas de mission de repérage portant sur une partie privative d'un immeuble collectif à usage d'habitation, son propriétaire met à jour le contenu du « dossier amiante – parties privatives » (DAPP) prévu à l'article R. 1334-29-4 I du Code de la Santé Publique, en y intégrant les données issues du rapport ou du pré-rapport de repérage amiante avant travaux. Il tient à disposition et communique, ce DAPP ainsi complété, selon les modalités prévues au II de l'article R. 1334-29-4 du code de la santé publique.

En cas de mission de repérage portant sur les parties communes d'un immeuble collectif à usage d'habitation ou sur un immeuble non utilisé à fin d'habitation, son propriétaire met à jour le contenu du « dossier technique amiante » (DTA) prévu au I de l'article R. 1334-29-5 du Code de la Santé Publique ainsi que de sa fiche récapitulative, en y intégrant les données issues du rapport ou du pré-rapport de repérage amiante avant travaux. Il tient à disposition et communique ce DTA, ainsi complété, selon les modalités prévues au II de l'article R. 1334-29-5 du code de la santé publique.

En cas de mission de repérage portant sur tout ou partie d'un immeuble d'habitation ne comprenant qu'un seul logement, son propriétaire conserve le rapport ou le pré-rapport restituant les conditions de réalisation et les conclusions de cette recherche d'amiante. Il communique ce rapport, sur leur demande, à toute personne physique ou morale appelée à effectuer des travaux dans l'immeuble bâti ainsi qu'aux agents de contrôle de l'inspection du travail mentionnés à l'article L. 8211-1 du Code du Travail, aux agents du service de prévention des organismes de sécurité sociale et, en cas d'opération relevant du champ de l'article R. 4534-1 du Code du Travail, de l'organisme professionnel de prévention du bâtiment et des travaux publics.

## 2.3. Remarque(s) complémentaire(s)

Résultat de la recherche des HAP :

Somme des HAP < 0,50mg/kg M.S pour les 2 prélèvements réalisés.

### 3. INFORMATIONS GENERALES

#### 3.1. Immeuble bâti objet de la mission

Adresse : TRIBUNAL JUDICIAIRE DE CHATEAUROUX  
RUE DU PALAIS DE JUSTICE  
36000 CHATEAUROUX

Bâtiment	Fonction principale	Classement	Date permis de construire ou année de construction	Année de réhabilitation ou description des modifications
TRIBUNAL JUDICIAIRE DE CHATEAUROUX	Administrations, bureaux	IGH et ERP de la 1ère et la 2ème catégorie	Sans informations fournies par le donneur d'ordre, la date d'obtention du permis de construire est présumée être inférieure au 1 juillet 1997	Non communiqué

#### 3.2. Parties prenantes

Contact	Qualité	Société	Adresse	Coordonnées
--	Donneur d'ordre	/	RUE DU PALAIS DE JUSTICE 36000 CHATEAUROUX	/

### 4. DESCRIPTION DE LA MISSION DE REPERAGE

Ce rapport est établi dans le cadre du repérage des matériaux et produits impactés par les travaux listés en annexe de l'arrêté du 16/07/2019, en vue de la réalisation de l'évaluation initiale du risque amiante.

#### 4.1. Références réglementaires

- Code du travail : articles L4412-2, R4412-97,
- Décret n°2017-899 du 9 mai 2017 relatif au repérage de l'amiante avant certaines opérations,
- Arrêté du 16/07/2019 relatif au repérage de l'amiante avant certaines opérations réalisées dans les immeubles bâtis,
- Norme NF X 46-020 du 5 août 2017 : Repérage des matériaux et produits contenant de l'amiante dans les immeubles bâtis.

## 5. CONDITIONS DE REALISATION DU REPERAGE

### 5.1. Date(s) de visite(s)

Du 24/04/2025 au 24/04/2025

### 5.2. Ecart, adjonctions ou suppressions à la norme NF X46-020

Absence de documents, d'informations concernant :

- Les dates de délivrance du permis de construire ou des années de construction
- Les années de modification ou de réhabilitation
- La construction, les caractéristiques particulières des locaux, les modifications survenues dans les locaux, les dates et la nature des travaux réalisés (réparation, restauration, entretien, réhabilitation...)

### 5.3. Conditions spécifiques

- Présence d'occupant lors de la visite (pas d'évacuation temporaire)
- Encombrement de mobilier ou d'équipement lors de la visite (pas d'évacuation temporaire)

### 5.4. Documents remis par le donneur d'ordre ou disponibles lors de la visite

Objet / Type de document	Auteur	Date	Référence	Conclusions (si rapport de repérage)
CCTP / CCTP	Entreprises	01/04/2025	Lots G.O, menuiserie intérieure, plâtrerie, revêtements de sol, peinture, plomberie, électricité, ascenseur	/

Les résultats antérieurs en matière de recherche d'amiante utilisés pour la réalisation du repérage, communiqués dans le cadre de la présente mission, sont réputés satisfaire aux exigences imposées par les textes en matière de diagnostics, constats et repérages amiante.



## 6. RESULTATS DETAILLES DU REPERAGE

### 6.1. Matériaux et produits repérés

#### Abréviations du tableau :

ZPSO = Zone Présentant des Similitudes d'Ouvrage  
 Pxx P = Prélèvement n°xx Positif, contenant de l'amiante  
 Pxx N = Prélèvement n°xx Négatif, ne contenant pas d'amiante  
 xx\_ant = Prélèvement réalisé lors d'un repérage antérieur  
 Sxx = Sondage n°xx  
 xx\* = élément témoin de la ZPSO  
 Nota : Hormis pour l'élément témoin, tout prélèvement est précédé d'un sondage

Critères de décision :  
 AN = Analyse  
 DC = Document consulté  
 MA = Marquage  
 PN = Ne contient pas d'amiante par nature

Localisation	Ouvrage	Matériaux	Aspect	Couleur	N° ZPSO	N° Prél.	N° Sond.	Critère de décision	Observation	Présence amiante
RDC Entrées -> Local 05	Revêtements de sol	Colles de carrelage	/	/	3	P5* N	/	AN	/	Non
RDC Entrées -> Local 05	Revêtements de sol	Colles de carrelage	/	/	3	P6 N	/	AN	/	Non
RDC Entrées -> Local 05	Murs et cloisons maçonnées "en dur"	Enduits projetés	/	/	1	P1* N	/	AN	/	Non
RDC Entrées -> Local 05	Murs et cloisons maçonnées "en dur"	Enduits projetés	/	/	1	P2 N	/	AN	/	Non
RDC Entrées -> Local 30	Murs et cloisons maçonnées "en dur"	Enduits projetés	Plâtre	/	2	P3* N	/	AN	/	Non
RDC Entrées -> Local 30	Murs et cloisons maçonnées "en dur"	Enduits projetés	Plâtre	/	2	P4 N	/	AN	/	Non
RDC Dos -> Local 21	Faux plafonds	Plaques	/	/	7	P13* N	/	AN	/	Non
RDC Dos -> Local 21	Revêtements de sol	Colles de carrelage	/	/	6	P11* N	/	AN	/	Non

Localisation	Ouvrage	Matériaux	Aspect	Couleur	N° ZPSO	N° Prél.	N° Sond.	Critère de décision	Observation	Présence amiante
RDC Dos -> Local 21	Revêtements de sol	Colles de carrelage	/	/	6	P12 N	/	AN	/	Non
RDC Dos -> Local 21	Revêtements de murs, poteaux, cloisons, gaines, coffres	Colles de faïence	/	/	4	P7* N	/	AN	/	Non
RDC Dos -> Local 21	Revêtements de murs, poteaux, cloisons, gaines, coffres	Colles de faïence	/	/	4	P8 N	/	AN	/	Non
RDC Dos -> Local 21	Murs et cloisons maçonnées "en dur"	Enduits projetés	Plâtre	/	5	P9* N	/	AN	/	Non
RDC Dos -> Local 21	Murs et cloisons maçonnées "en dur"	Enduits projetés	Plâtre	/	5	P10 N	/	AN	/	Non
R+1 Entrée -> Local 01	Murs et cloisons maçonnées "en dur"	Enduits projetés	/	/	1	/	S2	AN	/	Non
R+1 Entrée -> Local 01	Revêtements de sol	Colles de carrelage	/	/	3	/	S1	AN	/	Non
R+1 Dos -> Local 13	Revêtements de sol	Colles de carrelage	/	/	10	P18* N	/	AN	/	Non
R+1 Dos -> Local 13	Revêtements de sol	Colles de carrelage	/	/	10	P19 N	/	AN	/	Non
R+1 Dos -> Local 13	Murs et cloisons maçonnées "en dur"	Enduits lissés, projetés ou talochés	Plâtre	/	14	P24* N	/	AN	/	Non
R+1 Dos -> Local 13	Murs et cloisons maçonnées "en dur"	Enduits lissés, projetés ou talochés	Plâtre	/	14	P25 N	/	AN	/	Non
R+1 Dos -> Local 13	Revêtements de murs, poteaux, cloisons, gaines, coffres	Colles de plinthe	Dur	/	13	P26* N	/	AN	/	Non

Localisation	Ouvrage	Matériaux	Aspect	Couleur	N° ZPSO	N° Prél.	N° Sond.	Critère de décision	Observation	Présence amiante
R+1 Dos -> Local 13	Revêtements de murs, poteaux, cloisons, gaines, coffres	Colles de plinthe	Dur	/	13	P27 N	/	AN	/	Non
R+1 Dos -> Local 16	Revêtements de sol	Sous-couches des revêtements souples	Lé	/	8	P14* N	/	AN	/	Non
R+1 Dos -> Local 16	Revêtements de sol	Colles non bitumineuses	/	/	8	P14* N	/	AN	/	Non
R+1 Dos -> Local 16	Revêtements de sol	Ragréages	/	/	8	P14* N	/	AN	/	Non
R+1 Dos -> Local 16	Revêtements de sol	Sous-couches des revêtements souples	Lé	/	8	P15 N	/	AN	/	Non
R+1 Dos -> Local 16	Revêtements de sol	Colles non bitumineuses	/	/	8	P15 N	/	AN	/	Non
R+1 Dos -> Local 16	Revêtements de sol	Ragréages	/	/	8	P15 N	/	AN	/	Non
R+1 Dos -> Local 16	Faux plafonds	Plaques	/	/	7	Idem P 13	/	AN	/	Non
R+1 Dos -> Local 16	Revêtements de murs, poteaux, cloisons, gaines, coffres	Colles de faïence	/	/	4	Idem P 7	/	AN	/	Non
R+1 Dos -> Local 16	Murs et cloisons maçonnées "en dur"	Enduits projetés	Plâtre	/	5	Idem P 9	/	AN	/	Non
R+1 Dos -> Local 24	Revêtements de sol	Sous-couches des revêtements souples	Lé	/	12	P22* N	/	AN	/	Non
R+1 Dos -> Local 24	Revêtements de sol	Colles non bitumineuses	/	/	12	P22* N	/	AN	/	Non
R+1 Dos -> Local 24	Revêtements de sol	Dalles de sol	/	Noir	12	P22* P	/	AN	/	Oui

Localisation	Ouvrage	Matériaux	Aspect	Couleur	N° ZPSO	N° Prél.	N° Sond.	Critère de décision	Observation	Présence amiante
R+1 Dos -> Local 24	Revêtements de sol	Sous-couches des revêtements souples	Lé	/	12	P23 N	/	AN	/	Non
R+1 Dos -> Local 24	Revêtements de sol	Colles non bitumineuses	/	/	12	P23 N	/	AN	/	Non
R+1 Dos -> Local 24	Revêtements de sol	Dalles de sol	/	Noir	12	P23 P	/	AN	/	Oui
R+1 Dos -> Local 24	Murs et cloisons maçonnées "en dur"	Enduits projetés	/	/	11	P20* N	/	AN	/	Non
R+1 Dos -> Local 24	Murs et cloisons maçonnées "en dur"	Enduits projetés	/	/	11	P21 N	/	AN	/	Non
EXTERIEUR -> Voirie	Voiries	Enrobé bitumineux des couches de voiries	/	/	9	P16* N	/	AN	/	Non
EXTERIEUR -> Voirie	Voiries	Enrobé bitumineux des couches de voiries	/	/	9	P17 N	/	AN	/	Non

## 6.2. Estimation quantitative des matériaux et produits contenant de l'amiante

N°ZPSO	Ouvrage	Partie d'ouvrage	Estimation quantitative
12	Revêtements de sol	Dalles de sol	1 m <sup>2</sup>

## 7. ANNEXES

### 7.1. Parties d'immeuble bâti visitées

La liste ci-dessous présente les parties d'immeuble inspectées dans le cadre de la mission confiée à BUREAU VERITAS. Il appartient au donneur d'ordre ou à son représentant, seule personne à même d'avoir une parfaite connaissance des lieux, de signifier à BUREAU VERITAS toute omission, erreur ou incohérence éventuelle dans l'identification des locaux ou zones figurant à un titre ou à un autre dans le présent rapport.

Localisation	Descriptif sol / mur / plafond
RDC Entrées	/
RDC Entrées -> Local 01	/
RDC Entrées -> Local 02	/
RDC Entrées -> Local 03	/
RDC Entrées -> Local 04	/
RDC Entrées -> Local 05	/
RDC Entrées -> Local 06	/
RDC Entrées -> Local 07	/
RDC Entrées -> Local 08	/
RDC Entrées -> Local 09	/
RDC Entrées -> Local 10	/
RDC Entrées -> Local 11	/
RDC Entrées -> Local 12	/
RDC Entrées -> Local 13	/
RDC Entrées -> Local 14	/
RDC Entrées -> Local 29	/
RDC Entrées -> Local 30	/
RDC Entrées -> Local 31	/
RDC Entrées -> Local 32	/
RDC Entrées -> Local 33	/
RDC Entrées -> Local 34	/
RDC Entrées -> Local 35	/
RDC Entrées -> Local 36	/

Localisation	Descriptif sol / mur / plafond
RDC Entrées -> Local 37	/
RDC Entrées -> Local 38	/
RDC Entrées -> Local 39	/
RDC Entrées -> Local 40	/
RDC Entrées -> Local 63	/
RDC Entrées -> Local 64	/
RDC Entrées -> Local 65	/
RDC Entrées -> Local 66	/
RDC Entrées -> Local 67	/
RDC Entrées -> Local 68	/
RDC Entrées -> Local 69	/
RDC Entrées -> Local 70	/
RDC Entrées -> Local 71	/
RDC Entrées -> Local 72	/
RDC Entrées -> Local 73	/
RDC Entrées -> Local 74	/
RDC Dos	/
RDC Dos -> Local 15	/
RDC Dos -> Local 16	/
RDC Dos -> Local 17	/
RDC Dos -> Local 18	/
RDC Dos -> Local 19	/
RDC Dos -> Local 20	/
RDC Dos -> Local 21	/
RDC Dos -> Local 22	/
RDC Dos -> Local 23	/
RDC Dos -> Local 24	/

Localisation	Descriptif sol / mur / plafond
RDC Dos -> Local 25	/
RDC Dos -> Local 26	/
RDC Dos -> Local 27	/
RDC Dos -> Local 28	/
RDC Dos -> Local 41	/
RDC Dos -> Local 42	/
RDC Dos -> Local 43	/
RDC Dos -> Local 44	/
RDC Dos -> Local 45	/
RDC Dos -> Local 46	/
RDC Dos -> Local 47	/
RDC Dos -> Local 48	/
RDC Dos -> Local 49	/
RDC Dos -> Local 50	/
RDC Dos -> Local 51	/
RDC Dos -> Local 52	/
RDC Dos -> Local 53	/
RDC Dos -> Local 54	/
RDC Dos -> Local 55	/
RDC Dos -> Local 56	/
RDC Dos -> Local 57	/
RDC Dos -> Local 58	/
RDC Dos -> Local 59	/
RDC Dos -> Local 60	/
RDC Dos -> Local 61	/
RDC Dos -> Local 62	/
R+1 Entrée	/





Localisation	Descriptif sol / mur / plafond
R+1 Entrée -> Local 01	/
R+1 Entrée -> Local 02	/
R+1 Entrée -> Local 03	/
R+1 Entrée -> Local 04	/
R+1 Entrée -> Local 20	/
R+1 Entrée -> Local 21	/
R+1 Entrée -> Local 40	/
R+1 Entrée -> Local 41	/
R+1 Entrée -> Local 42	/
R+1 Entrée -> Local 43	/
R+1 Dos	/
R+1 Dos -> Local 21	/
R+1 Dos -> Local 4	/
R+1 Dos -> Local 5	/
R+1 Dos -> Local 6	/
R+1 Dos -> Local 7	/
R+1 Dos -> Local 8	/
R+1 Dos -> Local 9	/
R+1 Dos -> Local 10	/
R+1 Dos -> Local 11	/
R+1 Dos -> Local 12	/
R+1 Dos -> Local 13	/
R+1 Dos -> Local 14	/
R+1 Dos -> Local 15	/
R+1 Dos -> Local 16	/
R+1 Dos -> Local 17	/
R+1 Dos -> Local 18	/


Localisation	Descriptif sol / mur / plafond
R+1 Dos -> Local 19	/
R+1 Dos -> Local 22	/
R+1 Dos -> Local 23	/
R+1 Dos -> Local 24	/
R+1 Dos -> Local 25	/
R+1 Dos -> Local 26	/
R+1 Dos -> Local 27	/
R+1 Dos -> Local 28	/
R+1 Dos -> Local 29	/
R+1 Dos -> Local 30	/
R+1 Dos -> Local 31	/
R+1 Dos -> Local 32	/
R+1 Dos -> Local 33	/
R+1 Dos -> Local 34	/
R+1 Dos -> Local 35	/
R+1 Dos -> Local 36	/
R+1 Dos -> Local 37	/
R+1 Dos -> Local 38	/
R+1 Dos -> Local 39	/
R+1 Dos -> Local 21 Copie	/
EXTERIEUR	/
EXTERIEUR -> Façade	/
EXTERIEUR -> Voirie	/


## 7.2. Photos prélèvements


P5	ZPSO 3
RDC Entrées -> Local 05	
	
Revêtements de sol -> Colles de carrelage	


P6	ZPSO 3
RDC Entrées -> Local 05	
	
Revêtements de sol -> Colles de carrelage	

P1	ZPSO 1
RDC Entrées -> Local 05	
	
Murs et cloisons maçonnées "en dur" -> Enduits projetés (Liste B)	

P2	ZPSO 1
RDC Entrées -> Local 05	
	
Murs et cloisons maçonnées "en dur" -> Enduits projetés (Liste B)	


P3	ZPSO 2
RDC Entrées -> Local 30	
	
Murs et cloisons maçonnées "en dur" -> Enduits projetés (Liste B)	

P4	ZPSO 2
RDC Entrées -> Local 30	
	
Murs et cloisons maçonnées "en dur" -> Enduits projetés (Liste B)	

P13	ZPSO 7
RDC Dos -> Local 21	
	
Faux plafonds -> Plaques (Liste A)	


P11	ZPSO 6
RDC Dos -> Local 21	
	
Revêtements de sol -> Colles de carrelage	

P12	ZPSO 6
RDC Dos -> Local 21	
	
Revêtements de sol -> Colles de carrelage	

P7	ZPSO 4
RDC Dos -> Local 21	
	
Revêtements de murs, poteaux, cloisons, gaines, coffres -> Colles de faïence	

P8	ZPSO 4
RDC Dos -> Local 21	
	
Revêtements de murs, poteaux, cloisons, gaines, coffres -> Colles de faïence	


P9	ZPSO 5
RDC Dos -> Local 21	
	
Murs et cloisons maçonnées "en dur" -> Enduits projetés (Liste B)	

P10	ZPSO 5
RDC Dos -> Local 21	
	
Murs et cloisons maçonnées "en dur" -> Enduits projetés (Liste B)	

P18	ZPSO 10
R+1 Dos -> Local 13	
	
Revêtements de sol -> Colles de carrelage	

P19	ZPSO 10
R+1 Dos -> Local 13	
	
Revêtements de sol -> Colles de carrelage	

P24	ZPSO 14
R+1 Dos -> Local 13	
	
Murs et cloisons maçonnées "en dur" -> Enduits lissés, projetés ou talochés	

P25	ZPSO 14
R+1 Dos -> Local 13	
	
Murs et cloisons maçonnées "en dur" -> Enduits lissés, projetés ou talochés	

P26	ZPSO 13
R+1 Dos -> Local 13	
	
Revêtements de murs, poteaux, cloisons, gaines, coffres -> Colles de plinthe	



P27	ZPSO 13
R+1 Dos -> Local 13	
	
Revêtements de murs, poteaux, cloisons, gaines, coffres -> Colles de plinthe	

P14	ZPSO 8
R+1 Dos -> Local 16	
	
Revêtements de sol -> Sous-couches des revêtements souples   Colles non bitumineuses   Ragrèages	

P15	ZPSO 8
R+1 Dos -> Local 16	
	
Revêtements de sol -> Sous-couches des revêtements souples   Colles non bitumineuses   Ragrèages	


P22	ZPSO 12
R+1 Dos -> Local 24	
	
Revêtements de sol -> Dalles de sol (Liste B)	

P23	ZPSO 12
R+1 Dos -> Local 24	
	
Revêtements de sol -> Dalles de sol (Liste B)	

P20	ZPSO 11
R+1 Dos -> Local 24	
	
Murs et cloisons maçonnées "en dur" -> Enduits projetés (Liste B)	

P21	ZPSO 11
R+1 Dos -> Local 24	
	
Murs et cloisons maçonnées "en dur" -> Enduits projetés (Liste B)	

P16	ZPSO 9
EXTERIEUR -> Voirie	
	
Voiries -> Enrobé bitumineux des couches de voiries	

P17	ZPSO 9
EXTERIEUR -> Voirie	
	
Voiries -> Enrobé bitumineux des couches de voiries	

### 7.3. Attestation d'assurance



#### Attestation d'Assurance

Nous soussignés, **Allianz Global Corporate & Specialty SE** - Succursale en France - 1 Cours Michelet – CS 30051 - 92076 Paris La Défense Cedex, (« la Compagnie ») certifions par la présente que la société :

**Bureau Veritas S.A.**  
Immeuble Newtime - 40/52 boulevard du Parc  
FR - 92200 Neuilly sur Seine

agissant tant pour son compte que pour le compte de sa filiale,

**Bureau Veritas Exploitation S.A.S.**  
4 Place des Saisons  
92400 Courbevoie

a souscrit auprès de notre compagnie la police n° **FRL001575** garantissant les conséquences pécuniaires de la Responsabilité Civile pouvant lui incombent dans l'exercice de ses activités garanties et notamment :

##### Missions travaux :

- Repérage amiante avant travaux / démolition (tout domaine d'activité)
- Mise à jour des documents de traçabilité et de cartographie amiante (DTA, DAPP, DT navire, DTCA autres domaines d'activité)
- Examen visuel des surfaces traitées (tout domaine d'activité)
- Repérage du plomb avant travaux (tout domaine d'activité)
- Diagnostic des produits, équipements, matériaux et déchets (tout domaine d'activité)
- Etat parasitaire
- Etat relatif à la présence de termites
- Diagnostic mэрule

##### Missions exploitation :

- Repérage amiante pour intégration aux documents de traçabilité et de cartographie amiante (pour DTA, DAPP, DT navire, DTCA autres domaines d'activité)
- Création ou mise à jour des documents de traçabilité et de cartographie amiante (DTA, DAPP, DT navire, DTCA autres domaines d'activité)
- Evaluation de l'état de conservation des matériaux et produits contenant de l'amiante
- Diagnostic radon
- Diagnostic technique global
- Diagnostic accessibilité

##### Missions transaction / location :

- Repérage amiante pour établissement du constat vente
- Constat des risques d'exposition au plomb
- Etat relatif à la présence de termites
- Diagnostic de performance énergétique
- Etat de l'installation intérieure d'électricité
- Etat de l'installation intérieure de gaz
- Mesurages Carrez - Boutin
- Etat des risques

Allianz Global Corporate & Specialty SE  
Succursale en France  
1 cours Michelet - CS 30051  
92076 Paris La Défense Cedex  
487 424 608 RCS Nanterre  
N° TVA intracommunautaire FR  
00 487 424 608

Siège social :  
Königinstrasse 28  
80802 Munich  
Allemagne

Société Européenne immatriculée en Allemagne sous le N° HRB 208312  
Entreprise soumise au contrôle de la Bundesanstalt für Finanzdienstleistungsaufsicht  
Graurheindorfer Strasse 108 - 53117 Bonn, Allemagne

[www.agcs.allianz.com](http://www.agcs.allianz.com)





Autres missions :

- Assistance technique amiante et plomb
- Prélèvement et analyse de matières dangereuses

Il est précisé que SONT EXCLUS LES DOMMAGES CAUSES PAR L'AMIANTE.

La garantie s'exerce à concurrence des montants ci-après :

**RESPONSABILITÉ CIVILE EXPLOITATION:**

Tous dommages confondus  
(corporels, matériels et immatériels consécutifs ou non).....**1'000'000 EUR** par sinistre et  
par année d'assurance

**Période d'assurance :** du 1<sup>er</sup> janvier 2025 au 31 décembre 2025 inclus.

La présente attestation est délivrée pour servir et valoir ce que de droit et ne saurait engager la Compagnie au-delà des clauses et conditions du contrat auquel elle se réfère.

Le contenu de la présente attestation ne peut en aucun cas être considéré ou interprété comme dérogeant ou modifiant l'une des conditions ou dispositions de la police ci-dessus mentionnée.

Fait à Paris La Défense, le 7 janvier 2025.  
Pour la compagnie

  
Allianz Global Corporate & Specialty SE  
Succursale en France  
Signé par : Cours Michel Juliette Allavoine  
E-mail : CS 30051 juliette.allavoine@allianz.com  
Heure de signature : 2025 10:12:02  
Adresse IP : 147.161.232.140

Allianz Global Corporate & Specialty SE  
Succursale en France  
1 cours Michelet - CS 30051  
92076 Paris La Défense Cedex  
487 424 608 RCS Nanterre  
N° TVA intracommunautaire FR  
00 487 424 608

Siège social :  
Königinstrasse 28  
80802 Munich  
Allemagne

Société Européenne immatriculée en Allemagne sous le N° HRB 208312  
Entreprise soumise au contrôle de la Bundesanstalt für Finanzdienstleistungsaufsicht  
Grauhofendorfer Strasse 108 - 53117 Bonn, Allemagne  
www.agos.allianz.com

## 7.4. Certificat de compétence



# CERTIFICAT

N° DTI / 0710-211

Certifie par la présente que :

**LAURENT EDMONT**

a passé avec succès les examens relatifs à la certification de ses compétences

DOMAINE TECHNIQUE	INTITULE DU/DE(S) TYPE(S) DE DIAGNOSTIC TECHNIQUE IMMOBILIER	DEBUT DE VALIDITE	FIN DE VALIDITE
AMIANTE	Missions de repérage des matériaux et produits des listes A et B et évaluations périodiques de l'état de conservation des matériaux et produits de la liste A dans les bâtiments autres que ceux relevant de la mention	10/04/2023	09/04/2030
AMIANTE - avec mention	Missions de repérage des matériaux et produits de la liste A et B et évaluations périodiques de l'état de conservation des matériaux et produits de la liste A dans des immeubles de grande hauteur, dans des établissements recevant du public répondant aux catégories 1 à 4, dans des immeubles de travail hébergeant plus de 300 personnes ou dans des bâtiments industriels, missions de repérage des matériaux et produits de la liste C, les examens visuels à l'issue des travaux de retrait ou de confinement	10/04/2023	09/04/2030
DPE - individuels	Diagnosics de performance énergétique d'habitations individuelles et de lots dans des bâtiments à usage principal d'habitation et des attestations de prise en compte de la réglementation thermique	19/10/2022	18/10/2029
DPE - tous types de bâtiments	Diagnosics de performance énergétique d'immeubles ou de bâtiments à usage principal autre que d'habitation	19/10/2022	18/10/2029

qui ont été réalisés par Socotec Certification France conformément aux arrêtés compétences :

• Arrêté du 24 décembre 2021 définissant les critères de certification des opérateurs de diagnostic technique et des organismes de formation et d'accréditation des organismes de certification



ACCREDITATION N° 4.0085  
PORTÉE DISPONIBLE SUR  
WWW.COFRAC.FR

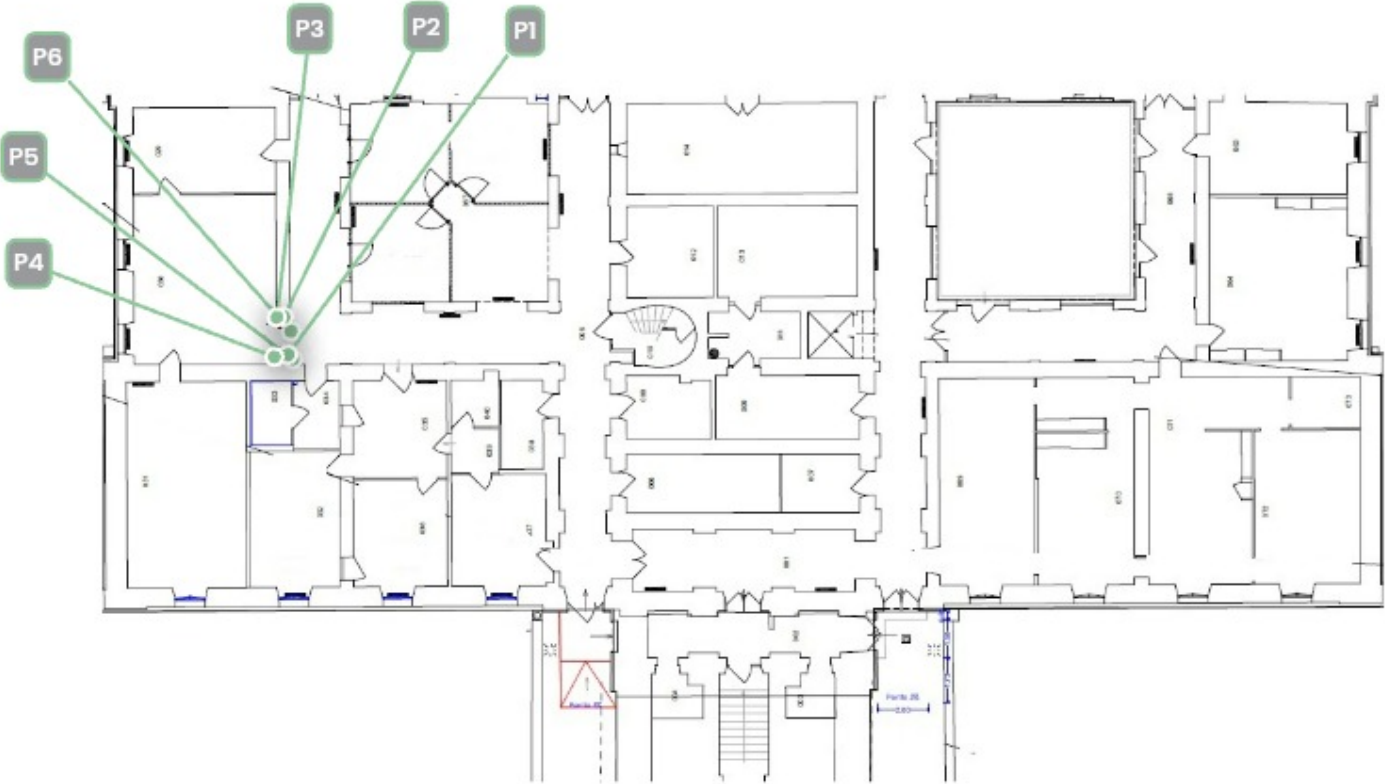


Thomas Hennion, Directeur opérationnel

Ce certificat n'a qu'une valeur indicative. La validité réelle d'un certificat SOCOTEC Certification International est matérialisée par la présence dans l'annuaire des certifiés disponible sur le site internet de SOCOTEC Certification France à l'adresse : [www.socoteco-certification-international.fr](http://www.socoteco-certification-international.fr).  
SOCOTEC Certification France - 13, cours Valmy 92977 PARIS LA DEFENSE - France - SAS au capital de 100 000€ - RCS Créteil 490 984 309 - [www.socoteco-certification-international.fr](http://www.socoteco-certification-international.fr)

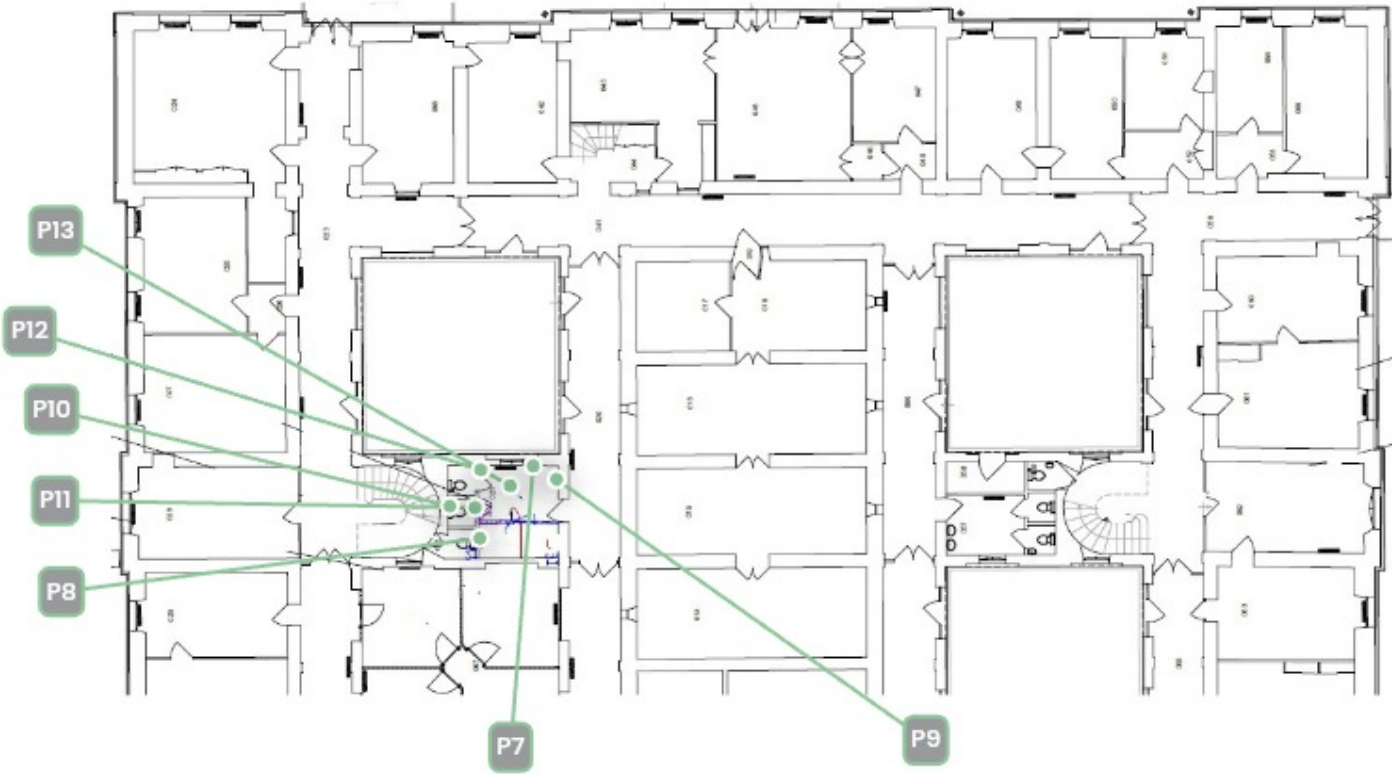
## 7.5. Croquis de repérage

PLANCHE DE REPERAGE TECHNIQUE		
La planche de repérage est indissociable du rapport		
ADRESSE	TRIBUNAL JUDICIAIRE DE CHATEAUROUX RUE DU PALAIS DE JUSTICE 36000 CHATEAUROUX	
Localisation  RDC Entrées	Date visite	Du 24/04/2025 au 24/04/2025
	Auteur	Laurent EDMONT
	N° dossier	25972082/S2/1
	Planche	1/ 5
	Indice	1
<b><u>Vue utilisée :</u></b>		
<b><u>Matériaux et produits contenant de l'amiante :</u></b>		



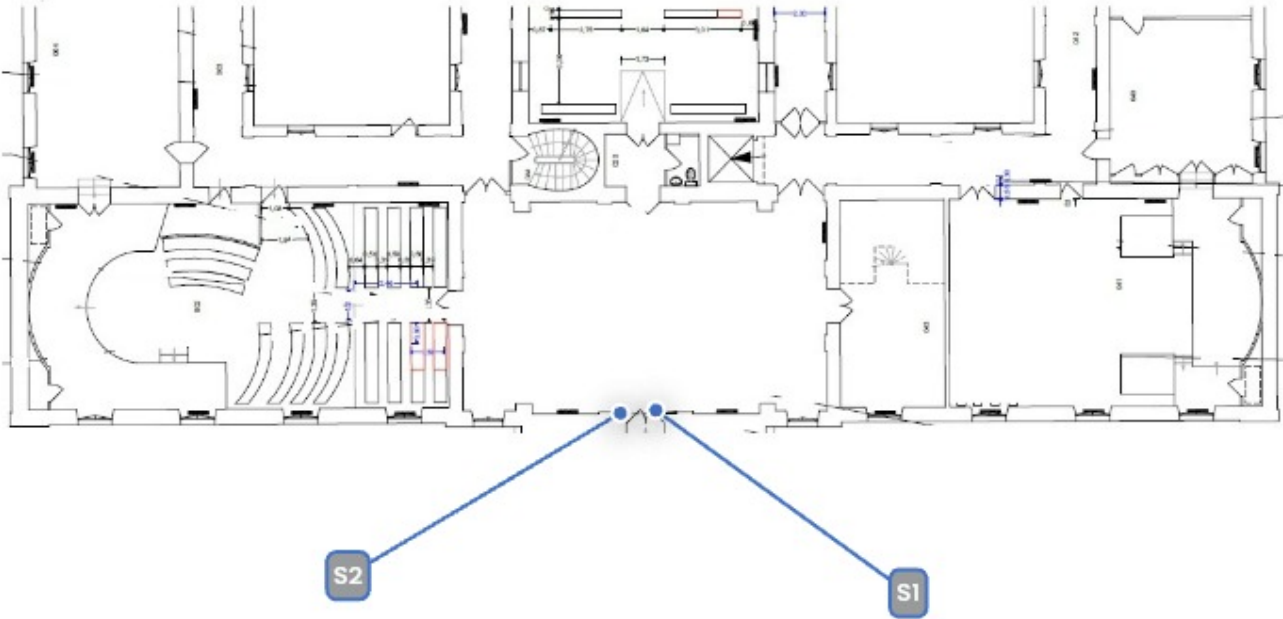
LEGENDE	<span style="color: red;">●</span> Prélèvement positif	<span style="color: green;">●</span> Prélèvement négatif	<span style="color: blue;">●</span> Sondage	<span style="color: orange;">●</span> Inaccessibilité	<span style="color: black;">●</span> Observation
---------	--	--	---	---	--

PLANCHE DE REPERAGE TECHNIQUE		
La planche de repérage est indissociable du rapport		
ADRESSE	TRIBUNAL JUDICIAIRE DE CHATEAUX RUE DU PALAIS DE JUSTICE 36000 CHATEAUX	
Localisation  RDC Dos	Date visite	Du 24/04/2025 au 24/04/2025
	Auteur	Laurent EDMONT
	N° dossier	25972082/S2/1
	Planche	2 / 5
	Indice	1
Vue utilisée :		
Matériaux et produits contenant de l'amiante :		



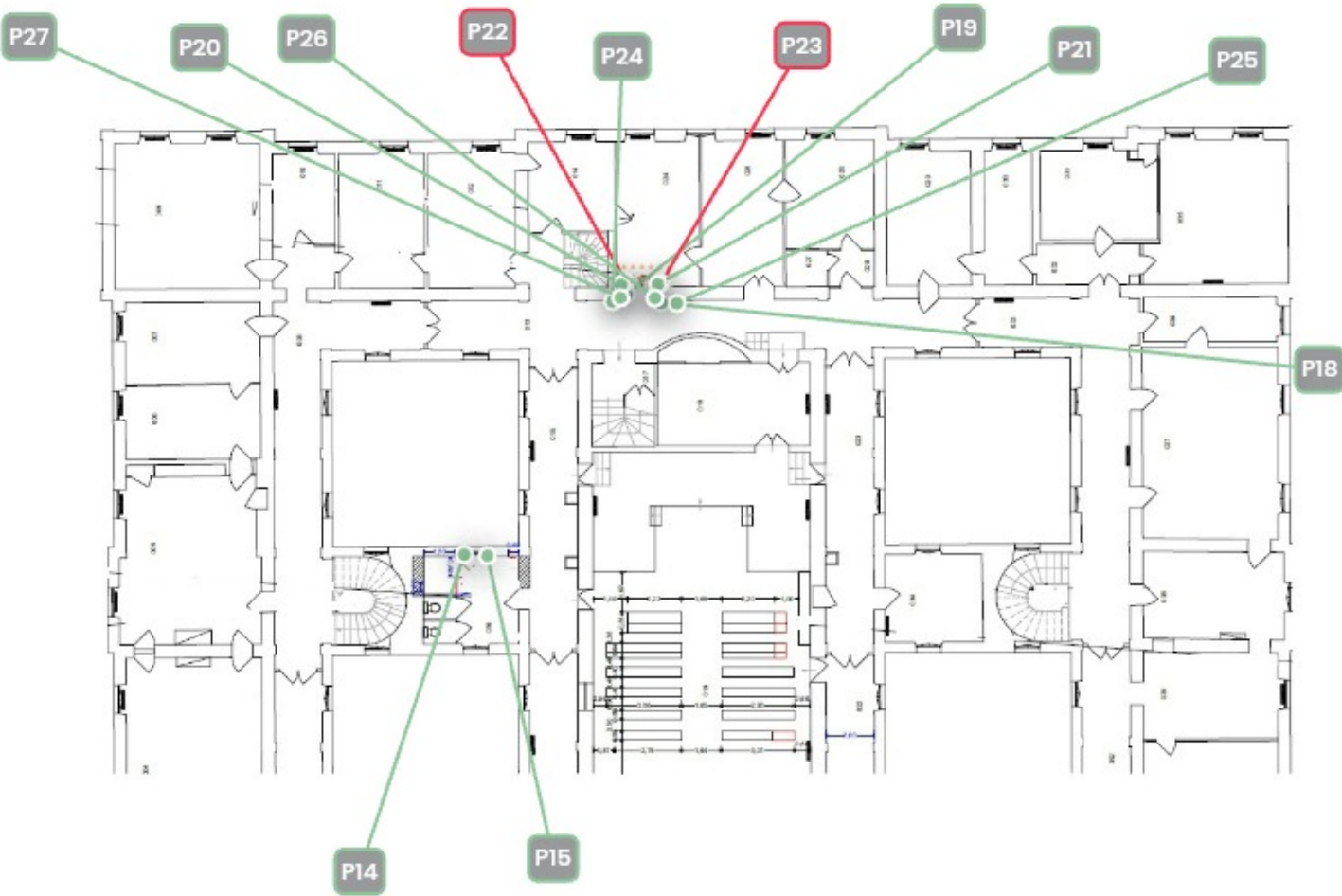
LEGENDE	<span style="color: red;">●</span> Prélèvement positif	<span style="color: green;">●</span> Prélèvement négatif	<span style="color: blue;">●</span> Sondage	<span style="color: orange;">●</span> Inaccessibilité	<span style="color: black;">●</span> Observation
---------	--	--	---	---	--

PLANCHE DE REPERAGE TECHNIQUE		
La planche de repérage est indissociable du rapport		
ADRESSE	TRIBUNAL JUDICIAIRE DE CHATEAUROUX RUE DU PALAIS DE JUSTICE 36000 CHATEAUROUX	
Localisation  R+1 Entrée	Date visite	Du 24/04/2025 au 24/04/2025
	Auteur	Laurent EDMONT
	N° dossier	25972082/S2/1
	Planche	3 / 5
	Indice	1
<b><u>Vue utilisée :</u></b>		
<b><u>Matériaux et produits contenant de l'amiante :</u></b>		



LEGENDE	<span style="color: red;">●</span> Prélèvement positif	<span style="color: green;">●</span> Prélèvement négatif	<span style="color: blue;">●</span> Sondage	<span style="color: orange;">●</span> Inaccessibilité	<span style="color: black;">●</span> Observation
---------	--	--	---	---	--

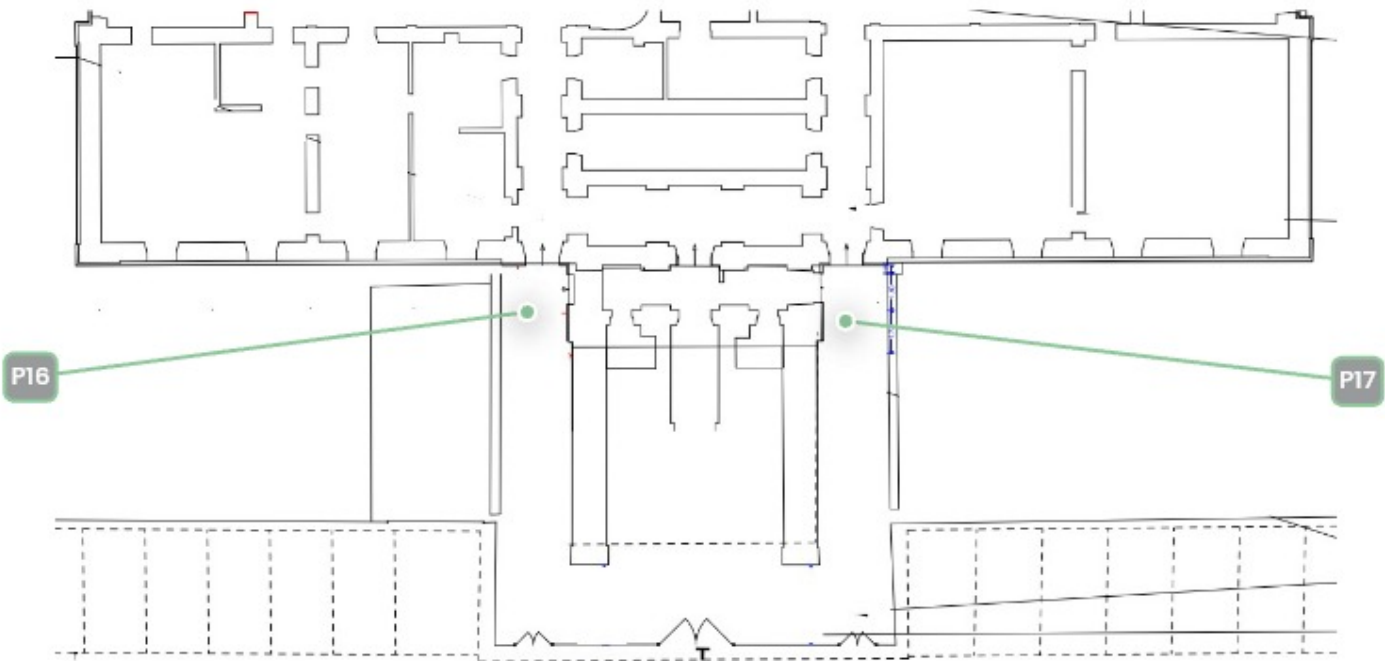
PLANCHE DE REPERAGE TECHNIQUE		
La planche de repérage est indissociable du rapport		
ADRESSE	TRIBUNAL JUDICIAIRE DE CHATEAUROUX RUE DU PALAIS DE JUSTICE 36000 CHATEAUROUX	
Localisation	Date visite	Du 24/04/2025 au 24/04/2025
R+1 Dos	Auteur	Laurent EDMONT
	N° dossier	25972082/S2/1
	Planche	4 / 5
	Indice	1
<b><u>Vue utilisée :</u></b>		
<b><u>Matériaux et produits contenant de l'amiante :</u></b> <div> <div></div> Dalles de sol (Liste B) </div>		



LEGENDE	<span style="color: red;">●</span> Prélèvement positif	<span style="color: green;">●</span> Prélèvement négatif	<span style="color: blue;">●</span> Sondage	<span style="color: orange;">●</span> Inaccessibilité	<span style="color: black;">●</span> Observation
---------	--	--	---	---	--



PLANCHE DE REPERAGE TECHNIQUE		
La planche de repérage est indissociable du rapport		
ADRESSE	TRIBUNAL JUDICIAIRE DE CHATEAUROUX RUE DU PALAIS DE JUSTICE 36000 CHATEAUROUX	
Localisation  EXTERIEUR	Date visite	Du 24/04/2025 au 24/04/2025
	Auteur	Laurent EDMONT
	N° dossier	25972082/S2/1
	Planche	5 / 5
	Indice	1
Vue utilisée :		
Matériaux et produits contenant de l'amiante :		



LEGENDE	<span style="color: red;">●</span> Prélèvement positif	<span style="color: green;">●</span> Prélèvement négatif	<span style="color: blue;">●</span> Sondage	<span style="color: orange;">●</span> Inaccessibilité	<span style="color: black;">●</span> Observation
---------	--	--	---	---	--



## 7.6. Rapport d'analyse du laboratoire

BUREAU VERITAS EXPLOITATION SAS

**Monsieur Laurent EDMONT**

110 Boulevard de la Salle

45760 BOIGNY SUR BIONNE

Notre référence : AR-25-NS-050922-01

**Numéro de dossier : 25W014510****Référence de dossier : 1510797445/25972082/S2/1/1\_25972082/2/1**

Madame, Monsieur,

Veuillez trouver ci-joint le rapport d'analyse relatif à l'échantillon suivant :

- N° 25W014510-001 - Référence *EUROFINS240000058007* Réf. Prel : *P1 RDC Entrées - Local 05/Murs et cloisons maçonnées "en dur"*, prélevé par vos soins, et analysé par Eurofins Lab Environment Testing Portugal

- N° 25W014510-002 - Référence *EUROFINS240000057961* Réf. Prel : *P2 RDC Entrées - Local 05/Murs et cloisons maçonnées "en dur"*, prélevé par vos soins, et analysé par Eurofins Lab Environment Testing Portugal

- N° 25W014510-003 - Référence *EUROFINS240000057962* Réf. Prel : *P3 RDC Entrées - Local 30/Murs et cloisons maçonnées "en dur" - (Plâtre/)*, prélevé par vos soins, et analysé par Eurofins Lab Environmen Testing Portugal

- N° 25W014510-004 - Référence *EUROFINS240000058011* Réf. Prel : *P4 RDC Entrées - Local 30/Murs et cloisons maçonnées "en dur" - (Plâtre/)*, prélevé par vos soins, et analysé par Eurofins Lab Environmen Testing Portugal

- N° 25W014510-005 - Référence *EUROFINS240000058010* Réf. Prel : *P5 RDC Entrées - Local 05/Revêtements de sol*, prélevé par vos soins, et analysé par Eurofins Lab Environment Testing Portugal

- N° 25W014510-006 - Référence *EUROFINS240000058008* Réf. Prel : *P6 RDC Entrées - Local 05/Revêtements de sol*, prélevé par vos soins, et analysé par Eurofins Lab Environment Testing Portugal

- N° 25W014510-007 - Référence *EUROFINS240000057686 Réf. Prel : P7 RDC Dos - Local 21/Revêtements de murs, poteaux, cloisons, gaines, coffres*, prélevé par vos soins, et analysé par Eurofins Lab Environment Testing Portugal

- N° 25W014510-008 - Référence *EUROFINS240000057685 Réf. Prel : P8 RDC Dos - Local 21/Revêtements de murs, poteaux, cloisons, gaines, coffres*, prélevé par vos soins, et analysé par Eurofins Lab Environment Testing Portugal

- N° 25W014510-009 - Référence *EUROFINS240000057659 Réf. Prel : P9 RDC Dos - Local 21/Murs et cloisons maçonnées "en dur" - (Plâtre/)*, prélevé par vos soins, et analysé par Eurofins Lab Environment Testing Portugal

- N° 25W014510-010 - Référence *EUROFINS240000002515 Réf. Prel : P10 RDC Dos - Local 21/Murs et cloisons maçonnées "en dur" - (Plâtre/)*, prélevé par vos soins, et analysé par Eurofins Lab Environment Testing Portugal

- N° 25W014510-011 - Référence *EUROFINS240000002516 Réf. Prel : P11 RDC Dos - Local 21/Revêtements de sol*, prélevé par vos soins, et analysé par Eurofins Lab Environment Testing Portugal

- N° 25W014510-012 - Référence *EUROFINS240000002514 Réf. Prel : P12 RDC Dos - Local 21/Revêtements de sol*, prélevé par vos soins, et analysé par Eurofins Lab Environment Testing Portugal

- N° 25W014510-013 - Référence *EUROFINS240000002517 Réf. Prel : P13 RDC Dos - Local 21/Faux plafonds*, prélevé par vos soins, et analysé par Eurofins Lab Environment Testing Portugal

- N° 25W014510-014 - Référence *EUROFINS240000002519 Réf. Prel : P14 R+1 Dos - Local 16/Revêtements de sol - (Lé/)*, prélevé par vos soins, et analysé par Eurofins Lab Environment Testing Portugal

- N° 25W014510-015 - Référence *EUROFINS240000002518 Réf. Prel : P15 R+1 Dos - Local 16/Revêtements de sol - (Lé/)*, prélevé par vos soins, et analysé par Eurofins Lab Environment Testing Portugal

- N° 25W014510-016 - Référence *EUROFINS240000002522 Réf. Prel : P18 R+1 Dos - Local 13/Revêtements de sol*, prélevé par vos soins, et analysé par Eurofins Lab Environment Testing Portugal

- N° 25W014510-017 - Référence *EUROFINS240000002523 Réf. Prel : P19 R+1 Dos - Local 13/Revêtements de sol*, prélevé par vos soins, et analysé par Eurofins Lab Environment Testing Portugal
  
- N° 25W014510-018 - Référence *EUROFINS240000002524 Réf. Prel : P20 R+1 Dos - Local 24/Murs et cloisons maçonnées "en dur"*, prélevé par vos soins, et analysé par Eurofins Lab Environment Testing Portugal
  
- N° 25W014510-019 - Référence *EUROFINS240000002525 Réf. Prel : P21 R+1 Dos - Local 24/Murs et cloisons maçonnées "en dur"*, prélevé par vos soins, et analysé par Eurofins Lab Environment Testing Portugal
  
- N° 25W014510-020 - Référence *EUROFINS240000002527 Réf. Prel : P22 R+1 Dos - Local 24/Revêtements de sol - (Lé/)*, prélevé par vos soins, et analysé par Eurofins Lab Environment Testing Portugal
  
- N° 25W014510-021 - Référence *EUROFINS240000002526 Réf. Prel : P23 R+1 Dos - Local 24/Revêtements de sol - (Lé/)*, prélevé par vos soins, et analysé par Eurofins Lab Environment Testing Portugal
  
- N° 25W014510-022 - Référence *EUROFINS240000002529 Réf. Prel : P24 R+1 Dos - Local 13/Murs et cloisons maçonnées "en dur" - (Plâtre/)*, prélevé par vos soins, et analysé par Eurofins Lab Environment Testing Portugal
  
- N° 25W014510-023 - Référence *EUROFINS240000002528 Réf. Prel : P25 R+1 Dos - Local 13/Murs et cloisons maçonnées "en dur" - (Plâtre/)*, prélevé par vos soins, et analysé par Eurofins Lab Environment Testing Portugal
  
- N° 25W014510-024 - Référence *EUROFINS240000002530 Réf. Prel : P26 R+1 Dos - Local 13/Revêtements de murs, poteaux, cloisons, gaines, coffres - (Dur/)*, prélevé par vos soins, et analysé par Eurofins Lab Environment Testing Portugal
  
- N° 25W014510-025 - Référence *EUROFINS240000002532 Réf. Prel : P27 R+1 Dos - Local 13/Revêtements de murs, poteaux, cloisons, gaines, coffres - (Dur/)*, prélevé par vos soins, et analysé par Eurofins Lab Environment Testing Portugal

Vous souhaitant bonne réception,

Cordialement,

Votre laboratoire Eurofins Analyses pour le Bâtiment Ouest SAS

**Eurofins Analyses pour le Bâtiment Ouest SAS**

7 rue Pierre Adolphe Bobierre

F-44308 Nantes

Tél: +33 2 51 83 49 48 - Fax: +33388916531 - Site Web: <https://www.eurofins.fr/amiante/analyses/>

S.A.S. au capital de 1 037 000 € RCS Nantes SIRET 529 294 092 00018 TVA FR48 529 294 092 APE 7120B

## EUROFINS ANALYSES POUR LE BÂTIMENT OUEST SAS

**Eurofins ABO**

Rue Pierre Adolphe Bobierre

Site de la Géraudière

44300 Nantes

## RAPPORT D'ANALYSE D'AMIANTE DANS LES MATERIAUX

N° de rapport d'analyse : AR-25-EK-024094-01

Date d'émission de rapport : 05/05/2025 15:44

Page1/9

Référence laboratoire N° : 25EK023795

Référence de suivi du dossier N° : 25W014510

Reçu au laboratoire le : 29/04/2025

Date de réception : 28/04/2025

Date d'analyse : 02/05/2025

Référence dossier Client: 25W014510 - 1510797445/25972082/S2/1/1\_25972082/2/1

N° éch.	Référence client	Description visuelle	Technique utilisée / Analyste	Préparation		Résultats
				Nb prep / Nb grilles ou lames	Type	
001 (1)	25W014510-001 -  EUROFINS240000058 007 Réf. Prel : P1 RDC Entrées - Local 05/Murs et cloisons maçonnées "en dur"	Matériau de type système d'enduit peinture (beige) ; matériau semi-dur de type plâtre (blanc)	<b>MET</b> / X9BQ	1 / 2	Calcination et/ou attaque acide (méthode interne de traitement)	Fibres d'amiante non détectées
002	25W014510-002 -  EUROFINS240000057 961 Réf. Prel : P2 RDC Entrées - Local 05/Murs et cloisons maçonnées "en dur"	Matériau de type système d'enduit peinture (beige)	<b>MET</b> / VD6G	1 / 2	Calcination et/ou attaque acide (méthode interne de traitement)	Fibres d'amiante non détectées
003 (1)	25W014510-003 -  EUROFINS240000057 962 Réf. Prel : P3 RDC Entrées - Local 30/Murs et cloisons maçonnées "en dur" - (Plâtre/)	Matériau de type maillage de fibres et liant (blanc) ; matériau de type système d'enduit peinture (beige) ; matériau semi-dur de type plâtre (blanc)	<b>MET</b> / X9BQ	1 / 2	Calcination et/ou attaque acide (méthode interne de traitement)	Fibres d'amiante non détectées

La reproduction de ce document n'est autorisée que sous sa forme intégrale. Il comporte 9 page(s). Le présent rapport ne concerne que les objets soumis à l'essai tels qu'ils ont été reçus au laboratoire. Les essais identifiés par le symbole \* ne sont pas inclus dans la portée d'accréditation.

**Eurofins Lab Environment Testing Portugal, Unipessoal Lda.**

Rua Monte de Além, 62

4580-733 Sobrosa - Paredes, PORTUGAL

## RAPPORT D'ANALYSE D'AMIANTE DANS LES MATERIAUX

N° de rapport d'analyse : AR-25-EK-024094-01	Date d'émission de rapport : 05/05/2025 15:44	Page 2/9
Référence laboratoire N° : 25EK023795	Référence de suivi du dossier N° : 25W014510	
Reçu au laboratoire le : 29/04/2025	Date de réception : 28/04/2025	
Date d'analyse : 02/05/2025		
Référence dossier Client: 25W014510 - 1510797445/25972082/S2/1/1_25972082/2/1		

N° éch.	Référence client	Description visuelle	Technique utilisée / Analyste	Préparation		Résultats
				Nb prep / Nb grilles ou lames	Type	
004	25W014510-004 -  EUROFINS240000058 011 Réf. Prel : P4 RDC Entrées - Local 30/Murs et cloisons maçonnées "en dur" - (Plâtre/)	Matériau de type maillage de fibres et liant (blanc) ; matériau de type système d'enduit peinture (beige) ; matériau semi-dur de type plâtre (blanc)	<b>MET</b> /QKC3	1 / 2	Calcination et/ou attaque acide (méthode interne de traitement)	Fibres d'amiante non détectées
		Matériau semi-dur de type plâtre (blanc)	<b>MET</b> /QKC3	1 / 2	Calcination et/ou attaque acide (méthode interne de traitement)	Fibres d'amiante non détectées
005	25W014510-005 -  EUROFINS240000058 010 Réf. Prel : P5 RDC Entrées - Local 05/Revêtements de sol	Matériau dur de type carrelage, faïence (beige) ; matériau dur de type joint ciment (beige) ; matériau dur de type ciment-colle (gris) ; matériau semi-dur (beige)	<b>MET</b> /VD6G	1 / 2	Calcination et/ou attaque acide (méthode interne de traitement)	Fibres d'amiante non détectées
006	25W014510-006 -  EUROFINS240000058 008 Réf. Prel : P6 RDC Entrées - Local 05/Revêtements de sol	Matériau semi-dur (blanc)	<b>MET</b> /VD6G	1 / 2	Calcination et/ou attaque acide (méthode interne de traitement)	Fibres d'amiante non détectées
		Matériau semi-dur (granulaire) (beige) ; matériau semi-dur (beige)	<b>MET</b> /VD6G	1 / 2	Calcination et/ou attaque acide (méthode interne de traitement)	Fibres d'amiante non détectées

La reproduction de ce document n'est autorisée que sous sa forme intégrale. Il comporte 9 page(s). Le présent rapport ne concerne que les objets soumis à l'essai tels qu'ils ont été reçus au laboratoire. Les essais identifiés par le symbole \* ne sont pas inclus dans la portée d'accréditation.

## RAPPORT D'ANALYSE D'AMIANTE DANS LES MATERIAUX

N° de rapport d'analyse : AR-25-EK-024094-01	Date d'émission de rapport : 05/05/2025 15:44	Page3/9
Référence laboratoire N° : 25EK023795	Référence de suivi du dossier N° : 25W014510	
Reçu au laboratoire le : 29/04/2025	Date de réception : 28/04/2025	
Date d'analyse : 02/05/2025		
Référence dossier Client: 25W014510 - 1510797445/25972082/S2/1/1_25972082/2/1		

N° éch.	Référence client	Description visuelle	Technique utilisée / Analyste	Préparation		Résultats
				Nb prep / Nb grilles ou lames	Type	
007	25W014510-007 -  EUROFINS240000057 686 Réf. Prel : P7 RDC Dos - Local 21/Revêtements de murs, poteaux, cloisons, gaines, coffres	Matériau dur de type joint ciment (blanc) ; matériau de type peinture (beige) ; matériau semi-dur (gris)	<b>MET</b> /VD6G	1 / 2	Calcination et/ou attaque acide (méthode interne de traitement)	Fibres d'amiante non détectées
008	25W014510-008 -  EUROFINS240000057 685 Réf. Prel : P8 RDC Dos - Local 21/Revêtements de murs, poteaux, cloisons, gaines, coffres	Matériau semi-dur de type ragréage (gris) ; matériau semi-dur (blanc) ; matériau semi-dur (granulaire) (gris)	<b>MET</b> /QKC3	1 / 2	Calcination et/ou attaque acide (méthode interne de traitement)	Fibres d'amiante non détectées
009	25W014510-009 -  EUROFINS240000057 659 Réf. Prel : P9 RDC Dos - Local 21/Murs et cloisons maçonnées "en dur" - (Plâtre/)	Matériau de type système d'enduit peinture (beige) ; matériau semi-dur de type plâtre (blanc) ; matériau semi-dur (gris) en traces	<b>MET</b> /QKC3	1 / 2	Calcination et/ou attaque acide (méthode interne de traitement)	Fibres d'amiante non détectées
010	25W014510-010 -  EUROFINS240000002 515 Réf. Prel : P10 RDC Dos - Local 21/Murs et cloisons maçonnées "en dur" - (Plâtre/)	Matériau de type système d'enduit peinture (beige) ; matériau semi-dur de type plâtre (blanc) ; matériau semi-dur (gris) en traces	<b>MET</b> /QKC3	1 / 2	Calcination et/ou attaque acide (méthode interne de traitement)	Fibres d'amiante non détectées

La reproduction de ce document n'est autorisée que sous sa forme intégrale. Il comporte 9 page(s). Le présent rapport ne concerne que les objets soumis à l'essai tels qu'ils ont été reçus au laboratoire. Les essais identifiés par le symbole \* ne sont pas inclus dans la portée d'accréditation.



## RAPPORT D'ANALYSE D'AMIANTE DANS LES MATERIAUX

N° de rapport d'analyse : AR-25-EK-024094-01	Date d'émission de rapport : 05/05/2025 15:44	Page 4/9
Référence laboratoire N° : 25EK023795	Référence de suivi du dossier N° : 25W014510	
Reçu au laboratoire le : 29/04/2025	Date de réception : 28/04/2025	
Date d'analyse : 02/05/2025		
Référence dossier Client: 25W014510 - 1510797445/25972082/S2/1/1_25972082/2/1		

N° éch.	Référence client	Description visuelle	Technique utilisée / Analyste	Préparation		Résultats
				Nb prep / Nb grilles ou lames	Type	
011	25W014510-011 - EUROFINS240000002 516 Réf. Prel : P11 RDC Dos - Local 21/Revêtements de sol	Matériau dur de type carrelage, faïence (blanc) ; matériau dur de type ciment-colle (gris) ; matériau dur de type mortier, béton, chape (gris)	<b>MET</b> / QKC3	1 / 2	Calcination et/ou attaque acide (méthode interne de traitement)	Fibres d'amiante non détectées
012	25W014510-012 - EUROFINS240000002 514 Réf. Prel : P12 RDC Dos - Local 21/Revêtements de sol	Matériau dur de type carrelage, faïence (beige) ; matériau dur de type ciment-colle (beige)	<b>MET</b> / X9BQ	1 / 2	Calcination et/ou attaque acide (méthode interne de traitement)	Fibres d'amiante non détectées
013	25W014510-013 - EUROFINS240000002 517 Réf. Prel : P13 RDC Dos - Local 21/Faux plafonds	Matériau souple (fibreux) (blanc) ; matériau de type système d'enduit peinture (jaune) en traces	<b>MET</b> / X9BQ	1 / 2	Calcination et/ou attaque acide (méthode interne de traitement)	Fibres d'amiante non détectées
		Matériau fibreux de type isolant (jaune)	<b>MOLP</b> / D4S4	2 / 2	-	Fibres d'amiante non détectées
		Matériau fibreux de type isolant (blanc)	<b>MOLP</b> / D4S4	2 / 2	-	Fibres d'amiante non détectées
014	25W014510-014 - EUROFINS240000002 519 Réf. Prel : P14 R+1 Dos - Local 16/Revêtements de sol - (Lé/)	Matériau souple de type revêtement de sol (gris)	<b>MET</b> / QKC3	1 / 2	Calcination et/ou attaque acide (méthode interne de traitement)	Fibres d'amiante non détectées

La reproduction de ce document n'est autorisée que sous sa forme intégrale. Il comporte 9 page(s). Le présent rapport ne concerne que les objets soumis à l'essai tels qu'ils ont été reçus au laboratoire. Les essais identifiés par le symbole \* ne sont pas inclus dans la portée d'accréditation.

## RAPPORT D'ANALYSE D'AMIANTE DANS LES MATERIAUX

N° de rapport d'analyse : AR-25-EK-024094-01	Date d'émission de rapport : 05/05/2025 15:44	Page 5/9
Référence laboratoire N° : 25EK023795	Référence de suivi du dossier N° : 25W014510	
Reçu au laboratoire le : 29/04/2025	Date de réception : 28/04/2025	
Date d'analyse : 02/05/2025		
Référence dossier Client: 25W014510 - 1510797445/25972082/S2/1/1_25972082/2/1		

N° éch.	Référence client	Description visuelle	Technique utilisée / Analyste	Préparation		Résultats
				Nb prep / Nb grilles ou lames	Type	
		Matériau de type colle (jaune) ; matériau semi-dur (blanc) ; matériau de type colle (jaune) ; matériau semi-dur de type ragréage (fibreuse) (gris) ; matériau semi-dur (beige)	<b>MET</b> / QKC3	1 / 2	Calcination et/ou attaque acide (méthode interne de traitement)	Fibres d'amiante non détectées
015	25W014510-015 - EUROFINS240000002 518 Réf. Prel : P15 R+1 Dos - Local 16/Revêtements de sol - (Lé/)	Matériau souple de type revêtement de sol (gris)	<b>MET</b> / VD6G	1 / 2	Calcination et/ou attaque acide (méthode interne de traitement)	Fibres d'amiante non détectées
		Matériau de type colle (jaune) ; matériau semi-dur de type ragréage (fibreuse) (gris) ; matériau semi-dur (beige)	<b>MET</b> / VD6G	1 / 2	Calcination et/ou attaque acide (méthode interne de traitement)	Fibres d'amiante non détectées
016	25W014510-016 - EUROFINS240000002 522 Réf. Prel : P18 R+1 Dos - Local 13/Revêtements de sol	Matériau dur de type mortier, béton, chape (gris) ; matériau semi-dur fibreux de type bois, copeaux (beige) en traces	<b>MET</b> / X9BQ	1 / 2	Calcination et/ou attaque acide (méthode interne de traitement)	Fibres d'amiante non détectées
017	25W014510-017 - EUROFINS240000002 523 Réf. Prel : P19 R+1 Dos - Local 13/Revêtements de sol	Matériau dur de type mortier, béton, chape (gris) ; matériau semi-dur (orange)(i)	<b>MET</b> / X9BQ	1 / 2	Calcination et/ou attaque acide (méthode interne de traitement)	Fibres d'amiante non détectées

La reproduction de ce document n'est autorisée que sous sa forme intégrale. Il comporte 9 page(s). Le présent rapport ne concerne que les objets soumis à l'essai tels qu'ils ont été reçus au laboratoire. Les essais identifiés par le symbole \* ne sont pas inclus dans la portée d'accréditation.

## RAPPORT D'ANALYSE D'AMIANTE DANS LES MATERIAUX

N° de rapport d'analyse : AR-25-EK-024094-01	Date d'émission de rapport : 05/05/2025 15:44	Page 6/9
Référence laboratoire N° : 25EK023795	Référence de suivi du dossier N° : 25W014510	
Reçu au laboratoire le : 29/04/2025	Date de réception : 28/04/2025	
Date d'analyse : 02/05/2025		
Référence dossier Client: 25W014510 - 1510797445/25972082/S2/1/1_25972082/2/1		

N° éch.	Référence client	Description visuelle	Technique utilisée / Analyste	Préparation		Résultats
				Nb prep / Nb grilles ou lames	Type	
		Matériau semi-dur (orange)(i)	<b>MET</b> / X9BQ	1 / 2	Calcination et/ou attaque acide (méthode interne de traitement)	Fibres d'amiante non détectées
		Matériau semi-dur (gris) ; matériau semi-dur (noir)	<b>MET</b> / X9BQ	1 / 2	Calcination et/ou attaque acide (méthode interne de traitement)	Fibres d'amiante non détectées
018	25W014510-018 - EUROFINS240000002 524 Réf. Prel : P20 R+1 Dos - Local 24/Murs et cloisons maçonnées "en dur"	Matériau de type maillage de fibres et liant (blanc) ; matériau de type système d'enduit peinture (beige) ; matériau semi-dur de type plâtre (blanc)	<b>MET</b> / X9BQ	1 / 2	Calcination et/ou attaque acide (méthode interne de traitement)	Fibres d'amiante non détectées
019	25W014510-019 - EUROFINS240000002 525 Réf. Prel : P21 R+1 Dos - Local 24/Murs et cloisons maçonnées "en dur"	Matériau de type maillage de fibres et liant (gris) ; matériau de type système d'enduit peinture (beige) ; matériau semi-dur de type plâtre (blanc)	<b>MET</b> / X9BQ	1 / 2	Calcination et/ou attaque acide (méthode interne de traitement)	Fibres d'amiante non détectées
020	25W014510-020 - EUROFINS240000002 527 Réf. Prel : P22 R+1 Dos - Local 24/Revêtements de sol - (Lé/)	Matériau souple de type revêtement de sol (gris)	<b>MET</b> / X9BQ	1 / 2	Calcination et/ou attaque acide (méthode interne de traitement)	Fibres d'amiante non détectées

La reproduction de ce document n'est autorisée que sous sa forme intégrale. Il comporte 9 page(s). Le présent rapport ne concerne que les objets soumis à l'essai tels qu'ils ont été reçus au laboratoire. Les essais identifiés par le symbole \* ne sont pas inclus dans la portée d'accréditation.

## RAPPORT D'ANALYSE D'AMIANTE DANS LES MATERIAUX

N° de rapport d'analyse : AR-25-EK-024094-01	Date d'émission de rapport : 05/05/2025 15:44	Page 7/9
Référence laboratoire N° : 25EK023795	Référence de suivi du dossier N° : 25W014510	
Reçu au laboratoire le : 29/04/2025	Date de réception : 28/04/2025	
Date d'analyse : 02/05/2025		
Référence dossier Client: 25W014510 - 1510797445/25972082/S2/1/1_25972082/2/1		

N° éch.	Référence client	Description visuelle	Technique utilisée / Analyste	Préparation		Résultats
				Nb prep / Nb grilles ou lames	Type	
		Matériau de type peinture (blanc) ; matériau semi-dur de type dalle de sol (noir) ; matériau de type colle (jaune)	<b>MET</b> / X9BQ	1 / 2	Calcination et/ou attaque acide (méthode interne de traitement)	<b>Fibres d'amiante de type chrysotile</b>
021	25W014510-021 - EUROFINS240000002 526 Réf. Prel : P23 R+1 Dos - Local 24/Revêtements de sol - (Lé/)	Matériau souple de type revêtement de sol (beige)	<b>MET</b> / MR8S	1 / 2	Calcination et/ou attaque acide (méthode interne de traitement)	Fibres d'amiante non détectées
		Matériau de type peinture (beige) en traces ; matériau semi-dur de type dalle de sol (noir) ; matériau de type colle (jaune)	<b>MET</b> / QKC3	1 / 2	Calcination et/ou attaque acide (méthode interne de traitement)	<b>Fibres d'amiante de type chrysotile</b>
022	25W014510-022 - EUROFINS240000002 529 Réf. Prel : P24 R+1 Dos - Local 13/Murs et cloisons maçonnées "en dur" - (Plâtre/)	Matériau de type maillage de fibres et liant (beige) ; matériau de type système d'enduit peinture (beige) ; matériau semi-dur de type plâtre (blanc)	<b>MET</b> / VD6G	1 / 2	Calcination et/ou attaque acide (méthode interne de traitement)	Fibres d'amiante non détectées
023	25W014510-023 - EUROFINS240000002 528 Réf. Prel : P25 R+1 Dos - Local 13/Murs et cloisons maçonnées "en dur" - (Plâtre/)	Matériau de type maillage de fibres et liant (beige) ; matériau de type peinture (beige) ; matériau semi-dur de type plâtre (blanc)	<b>MET</b> / VD6G	1 / 2	Calcination et/ou attaque acide (méthode interne de traitement)	Fibres d'amiante non détectées
		Matériau semi-dur de type plâtre (blanc)	<b>MET</b> / VD6G	1 / 2	Calcination et/ou attaque acide (méthode interne de traitement)	Fibres d'amiante non détectées

La reproduction de ce document n'est autorisée que sous sa forme intégrale. Il comporte 9 page(s). Le présent rapport ne concerne que les objets soumis à l'essai tels qu'ils ont été reçus au laboratoire. Les essais identifiés par le symbole \* ne sont pas inclus dans la portée d'accréditation.

## RAPPORT D'ANALYSE D'AMIANTE DANS LES MATERIAUX

N° de rapport d'analyse : AR-25-EK-024094-01	Date d'émission de rapport : 05/05/2025 15:44	Page 8/9
Référence laboratoire N° : 25EK023795	Référence de suivi du dossier N° : 25W014510	
Reçu au laboratoire le : 29/04/2025	Date de réception : 28/04/2025	
Date d'analyse : 02/05/2025		
Référence dossier Client: 25W014510 - 1510797445/25972082/S2/1/1_25972082/2/1		

N° éch.	Référence client	Description visuelle	Technique utilisée / Analyste	Préparation		Résultats
				Nb prep / Nb grilles ou lames	Type	
024	25W014510-024 - EUROFINS240000002 530 Réf. Prel : P26 R+1 Dos - Local 13/Revêtements de murs, poteaux, cloisons, gaines, coffres - (Dur/)	Matériau dur de type mortier, béton, chape (gris)	<b>MET</b> / X9BQ	1 / 2	Calcination et/ou attaque acide (méthode interne de traitement)	Fibres d'amiante non détectées
		Matériau semi-dur (beige)	<b>MET</b> / X9BQ	1 / 2	Calcination et/ou attaque acide (méthode interne de traitement)	Fibres d'amiante non détectées
025	25W014510-025 - EUROFINS240000002 532 Réf. Prel : P27 R+1 Dos - Local 13/Revêtements de murs, poteaux, cloisons, gaines, coffres - (Dur/)	Matériau dur de type ciment (gris)	<b>MET</b> / VD6G	1 / 2	Calcination et/ou attaque acide (méthode interne de traitement)	Fibres d'amiante non détectées

Observation(s) échantillon(s)

(1) Echantillon mouillé.

Observation(s) couche(s)

(i) La totalité des composants décrits a été utilisée pour rendre le résultat. Une contre-analyse sera impossible.

### Méthodes d'analyses employées pour la recherche qualitative des fibres d'amiante dans les matériaux :

**MOLP:** Détermination Fibres d'amiante. Détection et identification par Microscopie Optique à Lumière Polarisée (MOLP) réalisée à partir du Guide HSG 248 de 2021 - annexe 2

**MET:** Détermination Fibres d'amiante. Traitement par calcination et/ou attaque acide. Détection et identification par Microscopie Electronique à Transmission équipée d'un Analyseur en dispersion d'énergie des rayons X (META) réalisée à partir de la norme : NFX 43-050 : Juillet 2021, P-PS-SOP3368 : version 8

La reproduction de ce document n'est autorisée que sous sa forme intégrale. Il comporte 9 page(s). Le présent rapport ne concerne que les objets soumis à l'essai tels qu'ils ont été reçus au laboratoire. Les essais identifiés par le symbole \* ne sont pas inclus dans la portée d'accréditation.

**RAPPORT D'ANALYSE D'AMIANTE DANS LES MATERIAUX**

N° de rapport d'analyse : AR-25-EK-024094-01

Date d'émission de rapport : 05/05/2025 15:44

Page 9/9

Référence laboratoire N° : 25EK023795

Référence de suivi du dossier N° : 25W014510

Reçu au laboratoire le : 29/04/2025

Date de réception : 28/04/2025

Date d'analyse : 02/05/2025

Référence dossier Client: 25W014510 - 1510797445/25972082/S2/1/1\_25972082/2/1

NB 1 : Les informations de traçabilité sont disponibles sur demande. Il est à noter que ce rapport en français est une copie de la version originale du rapport en langue portugaise et stockée en interne par le laboratoire.

NB 2 : Sauf information contraire sur ce rapport, le laboratoire effectue une analyse couche par couche de l'échantillon transmis par le demandeur. Des composants décrits simultanément dans une même couche n'ont pas pu faire l'objet de prises d'essai séparées pour l'analyse.

NB 3 : Le présent rapport ne mentionne que les analyses conclusives. Toutefois, conformément à son offre et à l'arrêté du 1er octobre 2019, le laboratoire en œuvre les deux techniques MOLP et META sur tous les échantillons massifs. La mention sur le rapport d'une technique d'analyse par MET indique que les échantillons ont été traités selon l'annexe 2 du guide HSG 248 (MOLP) mais sans aboutir à un résultat conclusif.

NB 4 : Pour la recherche d'amiante dans les matériaux, la limite de détection garantie par prise d'essai dans les matériaux (en MOLP et/ou en MET) est 0.1% en masse.

NB 5 : "Fibres d'amiante non détectées" au MOLP, signifie que la couche peut renfermer une teneur inférieure à la limite de détection garantie de fibre d'amiante optiquement observable.

Pour être optiquement observable, une fibre doit avoir un diamètre supérieur à 0,2 µm.

"Fibres d'amiante non détectées" au MET signifie que la couche peut renfermer une teneur inférieure à la limite de détection garantie de fibre d'amiante.

NB 6 : La portée d'accréditation du laboratoire est référencée sous le n° L0705-1 et est disponible sur <http://www.ipac.pt/>.

NB 7 : La liste des méthodes avec accréditations flexibles intermédiaires peut être consultée sur

<https://www.eurofins.pt/ambiente/eurofins-lab-environment-testing-portugal/laboratório-de-análise-de-amianto/qualidade/>.

NB 8 : Le prélèvement relève de la responsabilité du client.

NB 9 : Analyse réalisée dans le cadre des textes réglementaires suivants : Décret n° 2017-899 du 9 mai 2017, Décret n° 2019-251 du 27 mars 2019, Décret n° 2011-629 du 3 juin 2011, Arrêté du 1er octobre 2019 (JORF n°0245 du 20 octobre 2019 texte n° 18) modifié par l'Arrêté du 26 décembre 2019, Arrêté du 1er juillet 2022 (JOFR n°0238 du 13 octobre 2022, texte n°10).

NB 10 : Le rapport est établi dans le cadre du cas 1 de l'article 6 de l'arrêté du 1er octobre 2019 à savoir la détection et l'identification d'amiante délibérée ajoutée dans les matériaux et produits manufacturés.

Validé et approuvé par :



Margarida Barbosa  
Technicien de laboratoire

La reproduction de ce document n'est autorisée que sous sa forme intégrale. Il comporte 9 page(s). Le présent rapport ne concerne que les objets soumis à l'essai tels qu'ils ont été reçus au laboratoire. Les essais identifiés par le symbole \* ne sont pas inclus dans la portée d'accréditation.

**Eurofins Lab Environment Testing Portugal, Unipessoal Lda.**

Rua Monte de Além, 62

4580-733 Sobrosa - Paredes, PORTUGAL

**BUREAU VERITAS EXPLOITATION SAS**

**Monsieur Laurent EDMONT**

110 Boulevard de la Salle

45760 BOIGNY SUR BIONNE

## RAPPORT D'ANALYSE D'AMIANTE DANS LES MATERIAUX

N° de rapport d'analyse : AR-25-NS-055654-01 Date d'émission de rapport : 19/05/2025 16:04 Page1/4

Annule et remplace la version AR-25-NS-052267-01 ayant pour date d'émission le 08/05/2025 à 00:09, qui doit être détruite ou nous être renvoyée.

Toute modification est identifiée par une mise en forme gras, italique et souligné ou notifiée dans les observations.

Dossier N° : 25W015225

Date de réception : 05/05/2025

Date d'analyse : 06/05/2025

Référence dossier Client:1510797445/25972082/S2/1/2\_25972082/2/1

Les résultats d'analyse d'hydrocarbures aromatiques polycycliques (HAP), réalisée par Eurofins Analyses pour l'Environnement France sont joints en annexe à ce rapport.

N° éch.	Référence client	Description visuelle	Technique utilisée / Analyste	Préparation		Résultats
				Nb prep / Nb grilles ou lames	Type	
001	EUROFINS24000000 2521 Réf. Prel : P16 EXTERIEUR - Voirie/Voiries	Prise d'essai n°1 matériau dur bitumineux de type enrobé (visiblement monocouche) granulats (noir)	<b>MOLP</b> * / U8JA	2 / 2 *	- *	Analyse réalisée non conclusive *
		Prise d'essai n°1 matériau dur bitumineux de type enrobé (visiblement monocouche) granulats (noir)	<b>MET</b> * / M7TY	1 / 2 *	Calcination et attaque chimique et mécanique (méthode interne de traitement) *	Fibres d'amiante non détectées *
		Prise d'essai n°2 matériau dur bitumineux de type enrobé (visiblement monocouche) granulats (noir)	<b>MOLP</b> * / U8JA	2 / 2 *	- *	Analyse réalisée non conclusive *
		Prise d'essai n°2 matériau dur bitumineux de type enrobé (visiblement monocouche) granulats (noir)	<b>MET</b> * / M7TY	1 / 2 *	Calcination et attaque chimique et mécanique (méthode interne de traitement) *	Fibres d'amiante non détectées *
		Prise d'essai n°3 matériau dur bitumineux de type enrobé (visiblement monocouche) granulats (noir)	<b>MOLP</b> * / U8JA	2 / 2 *	- *	Analyse réalisée non conclusive *

Tous les éléments de traçabilité sont disponibles sur demande. La reproduction de ce document n'est autorisée que sous sa forme intégrale. Il comporte 4 page(s). Les résultats du présent rapport s'appliquent aux objets tels qu'ils ont été reçus et ne concernent que les objets soumis à l'essai. Seules certaines prestations rapportées dans ce document sont couvertes par l'accréditation. Elles sont identifiées par le symbole \*.

**Eurofins Analyses pour le Bâtiment Ouest SAS**

7 rue Pierre Adolphe Bobierre ,CS 90827

F-44308 Nantes, FRANCE

Tél: +33388916531: +33 2 51 83 49 48 - Fax: +33388916531 - Site Web: <https://www.eurofins.fr/amiante/analyses/>

S.A.S. au capital de 1 037 000 € RCS Nantes SIRET 529 294 092 00018 TVA FR48 529 294 092 APE 7120B

ACCREDITATION N°

1- 5597

Portée disponible sur

[www.cofrac.fr](http://www.cofrac.fr)



## RAPPORT D'ANALYSE D'AMIANTE DANS LES MATERIAUX

N° de rapport d'analyse : AR-25-NS-055654-01      Date d'émission de rapport : 19/05/2025 16:04      Page2/4  
 Annule et remplace la version AR-25-NS-052267-01 ayant pour date d'émission le 08/05/2025 à 00:09, qui doit être détruite ou nous être renvoyée.  
 Toute modification est identifiée par une mise en forme gras, italique et souligné ou notifiée dans les observations.  
 Dossier N° : 25W015225      Date de réception : 05/05/2025      Date d'analyse : 06/05/2025  
 Référence dossier Client:1510797445/25972082/S2/1/2\_25972082/2/1

N° éch.	Référence client	Description visuelle	Technique utilisée / Analyste	Préparation		Résultats
				Nb prep / Nb grilles ou lames	Type	
		Prise d'essai n°3 matériau dur bitumineux de type enrobé (visiblement monocouche) granulats (noir)	<b>MET</b> * / M7TY	1 / 2 *	Calcination et attaque chimique et mécanique (méthode interne de traitement)	Fibres d'amiante non détectées *
		Matériau dur bitumineux de type enrobé (visiblement monocouche) liant hydrocarboné	<b>MET</b> * / M7TY	1 / 2 *	Calcination et attaque chimique et mécanique (méthode interne de traitement)	Fibres d'amiante non détectées *
002	EUROFINS24000000 2520 Réf. Prel : P17 EXTERIEUR - Voirie/Voeries	Prise d'essai n°1 matériau dur bitumineux de type enrobé (visiblement monocouche) granulats (noir)	<b>MOLP</b> * / U8JA	2 / 2 *	- *	Analyse réalisée non conclusive *
		Prise d'essai n°1 matériau dur bitumineux de type enrobé (visiblement monocouche) granulats (noir)	<b>MET</b> * / M7TY	1 / 2 *	Calcination et attaque chimique et mécanique (méthode interne de traitement)	Fibres d'amiante non détectées *
		Prise d'essai n°2 matériau dur bitumineux de type enrobé (visiblement monocouche) granulats (noir)	<b>MOLP</b> * / U8JA	2 / 2 *	- *	Analyse réalisée non conclusive *

Tous les éléments de traçabilité sont disponibles sur demande. La reproduction de ce document n'est autorisée que sous sa forme intégrale. Il comporte 4 page(s). Les résultats du présent rapport s'appliquent aux objets tels qu'ils ont été reçus et ne concernent que les objets soumis à l'essai. Seules certaines prestations rapportées dans ce document sont couvertes par l'accréditation. Elles sont identifiées par le symbole \*.



## RAPPORT D'ANALYSE D'AMIANTE DANS LES MATERIAUX

N° de rapport d'analyse : AR-25-NS-055654-01      Date d'émission de rapport : 19/05/2025 16:04      Page 3/4  
 Annule et remplace la version AR-25-NS-052267-01 ayant pour date d'émission le 08/05/2025 à 00:09, qui doit être détruite ou nous être renvoyée.  
 Toute modification est identifiée par une mise en forme gras, italique et souligné ou notifiée dans les observations.  
 Dossier N° : 25W015225      Date de réception : 05/05/2025      Date d'analyse : 06/05/2025  
 Référence dossier Client: 1510797445/25972082/S2/1/2\_25972082/2/1

N° éch.	Référence client	Description visuelle	Technique utilisée / Analyste	Préparation		Résultats
				Nb prep / Nb grilles ou lames	Type	
		Prise d'essai n°2 matériau dur bitumineux de type enrobé (visiblement monocouche) granulats (noir)	<b>MET</b> * / M7TY	1 / 2 *	Calcination et attaque chimique et mécanique (méthode interne de traitement)	Fibres d'amiante non détectées *
		Prise d'essai n°3 matériau dur bitumineux de type enrobé (visiblement monocouche) granulats (noir)	<b>MOLP</b> * / U8JA	2 / 2 *	- *	Analyse réalisée non conclusive *
		Prise d'essai n°3 matériau dur bitumineux de type enrobé (visiblement monocouche) granulats (noir)	<b>MET</b> * / M7TY	1 / 2 *	Calcination et attaque chimique et mécanique (méthode interne de traitement)	Fibres d'amiante non détectées *
		Matériau dur bitumineux de type enrobé (visiblement monocouche) liant hydrocarboné	<b>MET</b> * / M7TY	1 / 2 *	Calcination et attaque chimique et mécanique (méthode interne de traitement)	Fibres d'amiante non détectées *

### Méthodes d'analyses employées pour la recherche qualitative des fibres d'amiante dans les matériaux :

Traitement par une méthode interne (**modes opératoires T-PE-WO63769 et T-PM-WO84179**) en vue d'une identification des fibres au Microscope Optique à Lumière Polarisée (**MOLP**) selon le guide **HSG 248 - annexe 2**.

Traitement par une méthode interne (**modes opératoires T-PE-WO63769 et T-PM-WO22725**) en vue d'une identification des fibres au Microscope Electronique à Transmission (**MET**) selon parties utiles de la norme **NFX 43-050** et **IMA** « Principes pétrographiques et de classification minéralogique ».

Tous les éléments de traçabilité sont disponibles sur demande. La reproduction de ce document n'est autorisée que sous sa forme intégrale. Il comporte 4 page(s). Les résultats du présent rapport s'appliquent aux objets tels qu'ils ont été reçus et ne concernent que les objets soumis à l'essai. Seules certaines prestations rapportées dans ce document sont couvertes par l'accréditation. Elles sont identifiées par le symbole \*.

**RAPPORT D'ANALYSE D'AMIANTE DANS LES MATERIAUX**

N° de rapport d'analyse : AR-25-NS-055654-01 Date d'émission de rapport : 19/05/2025 16:04 Page4/4

Annule et remplace la version AR-25-NS-052267-01 ayant pour date d'émission le 08/05/2025 à 00:09, qui doit être détruite ou nous être renvoyée.

Toute modification est identifiée par une mise en forme gras, italique et souligné ou notifiée dans les observations.

Dossier N° : 25W015225

Date de réception : 05/05/2025

Date d'analyse : 06/05/2025

Référence dossier Client:1510797445/25972082/S2/1/2\_25972082/2/1

NB 1 : Sauf information contraire sur ce rapport, le laboratoire effectue une analyse couche par couche de l'échantillon transmis par le demandeur. Des composants décrits simultanément dans une même couche n'ont pas pu faire l'objet de prises d'essai séparées pour l'analyse.

NB 2 : "Fibres d'amiante non détectées au MOLP" s'entend comme : "aucune fibre d'amiante n'a été détectée, l'échantillon objet de l'essai peut éventuellement renfermer une teneur en fibre d'amiante optiquement observables\*\* inférieure à la limite de détection. \*\* Pour être optiquement observable, une fibre doit avoir une largeur supérieure à 0,2 micromètre ( $\mu\text{m}$ )" ; "Fibres d'amiante non détectées" au MET s'entend comme : " aucune fibre d'amiante n'a été détectée, l'échantillon objet de l'essai peut éventuellement renfermer une teneur en fibre d'amiante inférieure à la limite de détection."

NB 3 : Pour la recherche d'amiante dans les matériaux, la limite de détection garantie par prise d'essai dans les matériaux (en MOLP et /ou en MET) est de 0.1% en masse.

NB 4 : Le présent rapport mentionne les analyses conclusives et non conclusives. En effet, le laboratoire met en œuvre les deux techniques d'analyse MOLP et META sur tous les échantillons massifs conformément aux exigences indiquées dans l'arrêté du 1er octobre 2019.

Le « -> » indiqué dans « Type de préparation » s'entend comme « Préparation avec traitement par calcination et attaque chimique et mécanique (méthode interne de traitement)

NB 5 : Analyse réalisée dans le cadre des textes réglementaires suivants : Décret n° 2017-899 du 9 mai 2017, Décret n° 2019-251 du 27 mars 2019, Décret n° 2011-629 du 3 juin 2011, Arrêté du 1er octobre 2019 (JORF n°0245 du 20 octobre 2019 texte n° 18), Arrêté du 25 juillet 2022 (JOFR n°0238 du 13 octobre 2022, texte n°10).

NB 6 : Le rapport est établi dans le cadre du cas 3 de l'article 6 de l'arrêté du 1er octobre 2019 à savoir la détection et l'identification d'amiante naturellement présent dans les matériaux et produits manufacturés. Il respecte également le cas 1 de l'article 6 de l'arrêté du 1er octobre 2019 à savoir la détection et l'identification d'amiante délibérément ajouté dans les matériaux et produits manufacturés.

NB 7 : En application de l'annexe I de l'arrêté du 1er octobre 2019, si au moins l'une des préparations met en évidence la présence d'amiante, il est conclu à la détection d'amiante sur l'échantillon. Sinon, il est conclu à la non détection de fibre d'amiante



**Marina Renaud**

Technicienne Analyste Microscopie

Tous les éléments de traçabilité sont disponibles sur demande. La reproduction de ce document n'est autorisée que sous sa forme intégrale. Il comporte 4 page(s). Les résultats du présent rapport s'appliquent aux objets tels qu'ils ont été reçus et ne concernent que les objets soumis à l'essai. Seules certaines prestations rapportées dans ce document sont couvertes par l'accréditation. Elles sont identifiées par le symbole \*.

**Eurofins Analyses pour le Bâtiment Ouest SAS**

7 rue Pierre Adolphe Bobierre ,CS 90827

F-44308 Nantes, FRANCE

Tél: +33388916531: +33 2 51 83 49 48 - Fax: +33388916531 - Site Web: <https://www.eurofins.fr/amiante/analyses/>

S.A.S. au capital de 1 037 000 € RCS Nantes SIRET 529 294 092 00018 TVA FR48 529 294 092 APE 7120B

ACCREDITATION N°  
1- 5597  
Portée disponible sur  
[www.cofrac.fr](http://www.cofrac.fr)



**EUROFINS ANALYSES POUR LE  
BATIMENT OUEST SAS**
**Sous-traitance Bâtiment Nantes**

EUROFINS ABO

Site de la Géraudière

Rue Pierre Adolphe Bobierre - CS90827

44300 NANTES

**RAPPORT D'ANALYSE**
**Dossier N° : 25E088758**

Version du : 19/05/2025

N° de rapport d'analyse : AR-25-LK-099204-01

Date de réception technique : 14/05/2025

Première date de réception physique : 14/05/2025

Référence Dossier :

Référence Commande : EUFRNA800020660

Coordinateur de Projets Clients : Elisa Gitzhofer / ElisaGitzhofer@eurofins.com / +33 3 88 91 19 11

N° Ech	Matrice	Référence échantillon
001	Matériaux routiers (ROU)	25W015225-001 - EUROFINS240000002521 Réf. Prel : P16 EXTERIEUR - Voirie/Voirie
002	Matériaux routiers (ROU)	25W015225-002 - EUROFINS240000002520 Réf. Prel : P17 EXTERIEUR - Voirie/Voirie

## RAPPORT D'ANALYSE

**Dossier N° : 25E088758**

Version du : 19/05/2025

N° de rapport d'analyse : AR-25-LK-099204-01

Date de réception technique : 14/05/2025

Première date de réception physique : 14/05/2025

Référence Dossier :

Référence Commande : EUFRNA800020660

N° Echantillon

Référence client :

Matrice :

Date de prélèvement :

Date de début d'analyse :

Température de l'air de l'enceinte :

**001****002****25W015225****25W015225-****-001****002****ROU****ROU**

15/05/2025

15/05/2025

18.4°C

18.4°C

### Préparation Physico-Chimique

ZS0QG : **Matière sèche**

% P.B.

\* 99.7

\* 99.8

LS6XB : **Prétraitement de l'échantillon**

Concassage

\* Fait

\* Fait

Homogénéisation

\* Fait

\* Fait

### Hydrocarbures Aromatiques Polycycliques (HAPs)

LS6XV : **HAP 16 composés - potentiellement****amianté**

Benzo(a)pyrène

mg/kg M.S.

\* &lt;0.50

\* &lt;0.50

Fluorène

mg/kg M.S.

\* &lt;0.50

\* &lt;0.50

Phénanthrène

mg/kg M.S.

\* &lt;0.50

\* &lt;0.50

Anthracène

mg/kg M.S.

\* &lt;0.50

\* &lt;0.50

Fluoranthène

mg/kg M.S.

\* &lt;0.50

\* &lt;0.50

Pyrène

mg/kg M.S.

\* &lt;0.50

\* &lt;0.50

Benzo-(a)-anthracène

mg/kg M.S.

\* &lt;0.50

\* &lt;0.50

Chrysène

mg/kg M.S.

\* &lt;0.50

\* &lt;0.50

Benzo(b)fluoranthène

mg/kg M.S.

\* &lt;0.50

\* &lt;0.50

Benzo(k)fluoranthène

mg/kg M.S.

\* &lt;0.50

\* &lt;0.50

Indeno (1,2,3-cd) Pyrène

mg/kg M.S.

\* &lt;0.50

\* &lt;0.50

Dibenzo(a,h)anthracène

mg/kg M.S.

\* &lt;0.50

\* &lt;0.50

Naphtalène

mg/kg M.S.

\* &lt;0.50

\* &lt;0.50

Acénaphthylène

mg/kg M.S.

\* &lt;0.50

\* &lt;0.50

Acénaphène

mg/kg M.S.

\* &lt;0.50

\* &lt;0.50

Benzo(ghi)Pérylène

mg/kg M.S.

\* &lt;0.50

\* &lt;0.50

Somme des HAP

mg/kg M.S.

&lt;0.50

&lt;0.50

## RAPPORT D'ANALYSE

**Dossier N° : 25E088758**

Version du : 19/05/2025

N° de rapport d'analyse : AR-25-LK-099204-01

Date de réception technique : 14/05/2025

Première date de réception physique : 14/05/2025

Référence Dossier :

Référence Commande : EUFRNA800020660

Observations	N° d'échantillon	Référence client
La conformité relative à la température relevée à réception des échantillons n'est pas remplie.	(001) (002)	25W015225-001 / 25W015225-002 /



Aurélie Schaeffer

Coordinatrice Projets Clients

La reproduction de ce document n'est autorisée que sous sa forme intégrale. Il comporte 5 page(s). Le présent rapport ne concerne que les objets soumis à l'essai. Les résultats et conclusions éventuelles s'appliquent à l'échantillon tel qu'il a été reçu. Les données transmises par le client pouvant affecter la validité des résultats (la date de prélèvement, la matrice, la référence échantillon et autres informations identifiées comme provenant du client), ne sauraient engager la responsabilité du laboratoire. Seules certaines prestations rapportées dans ce document sont couvertes par l'accréditation. Elles sont identifiées par le symbole \*.

Les résultats précédés du signe < correspondent aux limites de quantification, elles sont la responsabilité du laboratoire et fonction de la matrice.

Tous les éléments de traçabilité et incertitude (déterminée avec  $k = 2$ ) sont disponibles sur demande.

Le résultat d'une somme de paramètres est soumis à une méthodologie spécifique développée par notre laboratoire. Celle-ci peut dépendre de la LQ réglementaire du ou des paramètres sommés. Pour plus d'informations, n'hésitez pas à contacter votre chargé d'affaires ou votre coordinateur de projet client.

## Annexe technique

**Dossier N° :25E088758**

N° de rapport d'analyse : AR-25-LK-099204-01

Emetteur :

Commande EOL :

Nom projet :

Référence commande : EUFRNA800020660

### Matériaux routiers

Code	Analyse	Principe et référence de la méthode	LQI	Incertitude à la LQ	Unité	Prestation réalisée sur le site de :
LS6XB	Prétraitement de l'échantillon Concassage Homogenisation	Broyage [Broyage et homogénéisation] - NF EN 15002				Eurofins Analyses pour l'Environnement France
LS6XV	HAP 16 composés - potentiellement amianté	GC/MS/MS [Extraction Hexane / Acétone] - Méthode interne				
	Benzo(a)pyrène		0.5	35%	mg/kg M.S.	
	Fluorène		0.5	50%	mg/kg M.S.	
	Phénanthrène		0.5	35%	mg/kg M.S.	
	Anthracène		0.5	40%	mg/kg M.S.	
	Fluoranthène		0.5	55%	mg/kg M.S.	
	Pyrène		0.5	55%	mg/kg M.S.	
	Benzo-(a)-anthracène		0.5	45%	mg/kg M.S.	
	Chrysène		0.5	40%	mg/kg M.S.	
	Benzo(b)fluoranthène		0.5	35%	mg/kg M.S.	
	Benzo(k)fluoranthène		0.5	60%	mg/kg M.S.	
	Indeno (1,2,3-cd) Pyrène		0.5	50%	mg/kg M.S.	
	Dibenzo(a,h)anthracène		0.5	33%	mg/kg M.S.	
	Naphtalène		0.5	30%	mg/kg M.S.	
	Acénaphthylène		0.5	35%	mg/kg M.S.	
	Acénaphène		0.5	30%	mg/kg M.S.	
	Benzo(ghi)Pérylène		0.5	50%	mg/kg M.S.	
	Somme des HAP				mg/kg M.S.	
ZS0QG	Matière sèche	Gravimétrie [Séchage à 105°C par balance thermogravimétrique (Thermocouple)] - NF EN 15934 - Méthode A	0.5	5%	% P.B.	

## Annexe de traçabilité des échantillons

*Cette traçabilité recense les flaconnages des échantillons scannés dans EOL sur le terrain avant envoi au laboratoire*

**Dossier N° : 25E088758**

N° de rapport d'analyse : AR-25-LK-099204-01

Emetteur :

Commande EOL :

Nom projet :

Référence commande : EUFRNA800020660

### Matériaux routiers

N° Ech	Référence Client	Date & Heure Prélèvement	Date de Réception Physique <sup>(1)</sup>	Date de Réception Technique <sup>(2)</sup>	Code-Barre	Nom Flacon
001	25W015225-001		14/05/2025	14/05/2025		
002	25W015225-002		14/05/2025	14/05/2025		

(1) : Date à laquelle l'échantillon a été réceptionné au laboratoire.

Lorsque l'information n'a pas pu être récupérée, cela est signalé par la mention N/A (non applicable).

(2) : Date à laquelle le laboratoire disposait de toutes les informations nécessaires pour finaliser l'enregistrement de l'échantillon.